

PREZYDENT MIASTA ŁODZI

znak: DEK-OŚR-II.6131.719.2024/2025.KK

Łódź, dnia 03.01.2025 r.

DECYZJA NR ZZ/10/25

Działając na podstawie art. 104 oraz art. 10 § 2 ustawy z dnia 14 czerwca 1960 r. - Kodeks postępowania administracyjnego (tekst jednolity: Dz. U. z 2024 r. poz. 572) oraz art. 83 ust. 1, art. 83a ust. 1, 2a, 4, 6 art. 83c ust. 1, 3 i 4, art. 83d ust. 1, 2, 4 art. 86 ust 1 pkt 4, 5 i 10 ustawy z dnia 16 kwietnia 2004 r. o ochronie przyrody (tekst jednolity: Dz. U. z 2024 r. poz. 1478 – dalej jako uoop.) – po rozpatrzeniu wniosku Zarządu Zieleni Miejskiej w Łodzi z/s przy ul. Retkińskiej 41 (znak: ZZM.WZP.V.501.324.2024.GZ),

orzeka

- Zezwolić** Zarządowi Zieleni Miejskiej w Łodzi, na usunięcie **1 sztuki drzewa** wyszczególnionego w poniższej tabeli, znajdującego się na terenie pasa drogowego, drogi gminnej **ul. Reymonta** na wysokości posesji nr 14/16 (dz. ew. nr 486/18, w obrębie G-23) w Łodzi, bez pobrania opłaty z tego tytułu.

Tabela nr 1 Wykaz drzewa do usunięcia

Lp.	Nr drzewa	Gatunek	Obwód pnia w cm (na 130 cm)	Przyczyna usunięcia drzewa
1	1	Lipa drobnolistna	149	Drzewo jest w fazie zamierania. W koronie widoczny jest obfity susz, a na pniu owocniki hubiaka pospolitego. Lipa u nasady pnia posiada rozległy ubytek wgłębny, próchniejący z wydzielającym się murszem. Drzewo nie rokuje szans na dalszy prawidłowy rozwój, w obecnym stanie stanowi zagrożenie bezpieczeństwa ludzi, mienia oraz ruchu drogowego.

Lokalizacja drzewa przedstawiona została na mapie stanowiącej załącznik nr 1 do niniejszej decyzji.

- Uzależnić** wydanie zezwolenia na usunięcie drzewa wymienionego w punkcie 1 od zastąpienia go nowym nasadzeniem w postaci 1 sztuki drzewa, jak poniżej w tabeli.

Tabela nr 2. Wykaz nasadzenia zastępczego

Lp.	Gatunek	Liczba sadzonek	Parametry nasadzeń (obwód pnia w cm, na wysokości 100 cm)
1	Lipa drobnolistna	1 szt.	powyżej 16 cm

Nowe nasadzenie należy wykonać zgodnie z lokalizacją wskazaną na załączonej mapie (dz. ew. nr 486/18, w obrębie G-23) w miejscu gwarantującym prawidłowy rozwój nowej sadzonki. **Obrane**

miejsce nasadzenia kompensacyjnego nie może kolidować z istniejącą i planowaną infrastrukturą techniczną.

3. Ustalić następujące, końcowe i nieprzekraczalne terminy realizacji zezwolenia:

a) termin usunięcia drzewa wymienionego w punkcie 1 – **do końca grudnia 2025 r.;**

b) termin wprowadzenia nasadzenia zastępczego (posadzenia nowego drzewa), o którym mowa w punkcie 2 sentencji – **do końca grudnia 2025 r.,**

Zmiana terminu usunięcia drzewa może nastąpić jedynie na wniosek strony w decyzji - zezwoleniu zmieniającym, pod warunkiem wystąpienia z wnioskiem o zmianę przed upływem terminu wymienionego w punkcie 3a.

4. Zobowiązać Zarząd Zieleni Miejskiej z siedzibą przy ulicy Retkińskiej 41 w Łodzi do powiadomienia Wydziału Ochrony Środowiska i Rolnictwa w Departamencie Ekologii i Klimatu Urzędu Miasta Łodzi o wykonaniu nasadzenia zastępczego, o którym mowa w punkcie 2 **w terminie 14 dni od daty jego wykonania.** Do powiadomienia należy dołączyć mapę z lokalizacją posadzonego zamiennie drzewa.

Uzasadnienie

Do Wydziału Ochrony Środowiska i Rolnictwa Urzędu Miasta Łodzi wpłynął wniosek Zarządu Zieleni Miejskiej z siedzibą przy ulicy Retkińskiej 41, w sprawie wydania zezwolenia na usunięcie **1 sztuki** drzewa znajdującego się na terenie pasa drogowego, drogi gminnej ul. **Reymonta** na wysokości posesji nr 14/16 (dz. ew. nr 486/18, w obrębie G-23) w Łodzi. Drzewo jest w fazie zamierania, nie rokuje szans na przeżycie, poza tym stanowi zagrożenie bezpieczeństwa dla osób, mienia oraz ruchu drogowego. Do wniosku Strona dołączyła mapę z lokalizacją drzewa do usunięcia oraz nasadzenia zamiennego.

Podstawę materialno-prawną rozpatrzenia przedmiotowej sprawy stanowią przepisy zawarte w rozdziale 4 ustawy o ochronie przyrody. W art. 83 ust. 1 uoop. zawarta jest zasada, że usunięcie drzew lub krzewów z terenu nieruchomości może nastąpić po uzyskaniu zezwolenia wydanego na wniosek: posiadacza nieruchomości za zgodą właściciela nieruchomości, właściciela urządzeń, o których mowa w art. 49 § 1 ustawy z dnia 23 kwietnia 1964 r – Kodeks cywilny (tekst jednolity Dz. U. z 2024 r. poz. 1061, 1237) – jeżeli drzewo, bądź krzew zagrażają tym urządzeniom. W myśl art. 83a ust.1 uoop. zezwolenie na usunięcie drzewa lub krzewu z terenu nieruchomości wydaje w pierwszej instancji wójt, burmistrz albo prezydent miasta w formie decyzji administracyjnej, a w przypadku gdy zezwolenie dotyczy drzewa lub krzewu z terenu nieruchomości wpisanej do rejestru zabytków – wojewódzki konserwator zabytków.

W artykułe 83b ust. 1 uoop. zawarto obligatoryjne elementy wniosku o wydanie zezwolenia na usunięcie drzew lub krzewów, które powinno zawierać: imię, nazwisko, adres, lub siedzibę wnioskodawcy, oświadczenie o posiadanym tytule prawnym władania nieruchomością albo oświadczenie o posiadanym prawie własności urządzeń, o których mowa w art. 4§ 1 Kodeksu cywilnego, zgodę właściciela nieruchomości jeśli jest wymagana, nazwę gatunku drzewa lub krzewu, obwód pnia drzewa mierzony na wysokości 130 cm, a w przypadku gdy na tej wysokości drzewo: a) posiada kilka pni – obwód każdego z tych pni, b) nie posiada wyraźnie wydzielonego pnia – podanie obwodu bezpośrednio poniżej korony drzewa. Wielkość powierzchni, z której zostanie usunięty krzew, miejsce, przyczynę, termin zamierzonego usunięcia drzewa lub krzewu oraz wskazanie czy usunięcie wynika z celu związanego z prowadzeniem działalności gospodarczej. Rysunek, mapę albo wykonany przez projektanta posiadającego odpowiednie uprawnienia budowlane projekt zagospodarowania działki lub terenu w przypadku realizacji inwestycji, dla której jest on wymagany zgodnie z ustawą z dnia 7 lipca 1994r. – Prawo

budowlane – określające usytuowanie drzewa w odniesieniu do granic nieruchomości i obiektów budowlanych istniejących lub projektowanych na tej nieruchomości. Projekt planu nasadzeń zastępczych, stanowiących kompensację przyrodniczą za usuwane drzewa lub krzewy lub projekt przesadzenia drzewa lub krzewu, wykonany w formie rysunku, mapy bądź projektu zagospodarowania nieruchomości. Decyzję o środowiskowych uwarunkowaniach, albo postanowienie w sprawie uzgodnienia warunków realizacji przedsięwzięcia w zakresie oddziaływania na obszar Natura 2000, zezwolenie w stosunku do gatunków chronionych na czynności podlegające zakazom określonym w art. 51 ust. 1 pkt. 1-4 i 10 oraz w art. 52 ust. 1 pkt. 1, 3, 7, 8, 12, 13, 15 jeżeli zostało wydane.

Po zapoznaniu się ze złożoną dokumentacją w oparciu o ww. przepisy nie stwierdzono braków formalnych w przedłożonym wniosku, wobec czego w myśl art. 50 § 1 ustawy Kpa wyznaczono oględziny w terenie celem przeprowadzenia czynności urzędowych. W trakcie trwających na gruncie oględzin ustalono stan faktyczny, określono cechy usuwanego drzewa – jego wartość przyrodniczą, w tym rozmiary drzewa, funkcję jaką pełni w ekosystemie, wartość kulturową, walory krajobrazowe i lokalizację. W terenie stwierdzono, że przedmiotowe drzewo jest złym stanem fitosanitarnym. Lipa jest w fazie zamierania. W jej koronie widoczny jest obfity susz, a na pniu owocniki hubiaka pospolitego. Drzewo u nasady pnia posiada rozległy ubytek wgłębny, próchniejący z wydzielającym się murszem. Lipa nie rokuje szans na dalszy prawidłowy rozwój, w obecnym stanie stanowi zagrożenie bezpieczeństwa ludzi, mienia oraz ruchu drogowego. Wnioskowane do usunięcia drzewo nie posiada wartości kulturowych, przyrodniczych i krajobrazowych. Na tą okoliczność sporządzono protokół oględzin oraz wykonano dokumentację fotograficzną.

Rozpoznając sprawę i oceniając zasadność przedłożonego wniosku, udzielono zezwolenia na usunięcie **1 sztuki drzewa**, wyszczególnionego w punkcie 1 sentencji decyzji.

Zasadą jest, że posiadacz nieruchomości ponosi opłaty za usunięcie drzew lub krzewów, które nalicza i pobiera organ właściwy do wydania zezwolenia na usunięcie drzew lub krzewów. Jakkolwiek treść art. 86 ust. 1 uoop zakłada wyjątki i tak nie nalicza się opłat za usunięcie :

- 1) „drzew lub krzewów, na których usunięcie nie jest wymagane zezwolenie;
- 3) drzew lub krzewów, jeżeli usunięcie jest związane z odnową i pielęgnacją drzew rosnących na terenie nieruchomości wpisanej do rejestru zabytków;
- 4) drzew lub krzewów, które zagrażają bezpieczeństwu ludzi lub mienia w istniejących obiektach budowlanych lub funkcjonowaniu urzędów, o których mowa w art. 49 § 1 Kodeksu cywilnego;
- 5) drzew lub krzewów, które zagrażają bezpieczeństwu ruchu drogowego lub kolejowego albo bezpieczeństwu żeglugi;
- 6) drzew lub krzewów w związku z przebudową dróg publicznych lub linii kolejowych;
- 7) drzew, których obwód pnia mierzony na wysokości 130 cm nie przekracza: a) 120 cm – w przypadku topoli, wierzb, kasztanowca zwyczajnego, klonu jesionolistnego, klonu srebrzystego, robinii akacjowej oraz platanu klonolistnego, b) 80 cm – w przypadku pozostałych gatunków drzew – w celu przywrócenia gruntów nieużytkowanych do użytkowania innego niż rolnicze, zgodnego z przeznaczeniem terenu, określonym w miejscowym planie zagospodarowania przestrzennego lub decyzji o warunkach zabudowy i zagospodarowania terenu;
- 8) krzewu lub krzewów rosnących w skupiskach, pokrywających grunt o powierzchni do 50m², w celu przywrócenia gruntów nieużytkowanych do użytkowania innego niż rolnicze, zgodnego z przeznaczeniem terenu, określonym w miejscowym planie zagospodarowania przestrzennego lub decyzji o warunkach zabudowy i zagospodarowania terenu;
- 9) drzew lub krzewów w związku z zabiegami pielęgnacyjnymi drzew lub krzewów na terenach zieleni;
- 10) drzew lub krzewów, które obumarły lub nie rokuje szansy na przeżycie, z przyczyn niezależnych od posiadacza nieruchomości;
- 11) topoli o obwodzie pnia mierzonym na wysokości 130 cm wynoszącym powyżej 100 cm, nienależących do gatunków rodzimych, jeżeli zostaną zastąpione w najbliższym sezonie

wegetacyjnym drzewami innych gatunków; 12) drzew lub krzewów, jeżeli usunięcie wynika z potrzeb ochrony roślin, zwierząt i grzybów objętych ochroną gatunkową lub ochrony siedlisk przyrodniczych; 13) drzew lub krzewów z grobli stawów rybnych; 14) drzew lub krzewów, jeżeli usunięcie jest związane z regulacją i utrzymaniem koryt cieków naturalnych, wykonywaniem i utrzymaniem urządzeń wodnych służących kształtowaniu zasobów wodnych oraz ochronie przeciwpowodziowej w zakresie niezbędnym do wykonania i utrzymania tych urządzeń; 15) drzew lub krzewów usuwanych z terenu poligonów lub placów ćwiczeń, służących obronności państwa.

2. W przypadkach, o których mowa w ust. 1, jeżeli wydanie zezwolenia na usunięcie drzewa lub krzewu zostało uzależnione od przesadzenia tego drzewa lub krzewu albo wykonania nasadzeń zastępczych, a przesadzone albo posadzone drzewo lub krzew nie zachowały żywotności po 3 latach od dnia upływu terminu wskazanego w tym zezwoleniu na ich przesadzenie lub wykonanie nasadzeń zastępczych, lub przed upływem tego okresu, z przyczyn zależnych od posiadacza nieruchomości, organ właściwy do wydania zezwolenia na usunięcie drzewa lub krzewu nakłada ponownie w drodze decyzji obowiązek wykonania nasadzeń zastępczych. Przepisy art. 83c ust. 4 oraz art. 83d ust. 2 i 4 stosuje się odpowiednio.

3. W przypadku niewykonania nasadzeń zastępczych, o których mowa w ust. 2, zgodnie z zezwoleniem na usunięcie drzewa lub krzewu, stosuje się przepisy o postępowaniu egzekucyjnym w administracji”.

W przedmiotowej sprawie drzewo stwarza bezpośrednie zagrożenie bezpieczeństwa ludzi mienia oraz ruchu drogowego i powinno zostać niezwłocznie usunięte. Pomimo, że wnioskodawca nie dostarczył zgód właścicieli nieruchomości (brak danych adresowych) na usunięcie przedmiotowego drzewa, stosując się do art. 10 § 2 Kodeksu postępowania administracyjnego cyt.: „Organy administracji publicznej mogą odstąpić od zasady określonej w § 1 tylko w przypadkach, gdy załatwienie sprawy nie cierpi zwłoki ze względu na niebezpieczeństwo dla życia lub zdrowia ludzkiego albo ze względu na groźącą niepowetowaną szkodę materialną.”, drzewo zakwalifikowano do usunięcia ze względu na zagrożenie bezpieczeństwa ludzi i ruchu drogowego. Zgodnie z art. 86 ust. 1 pkt 4, 5, 10 ustawy z dnia 16 kwietnia 2004 r. o ochronie przyrody zgody udzielono, bez pobrania opłaty z tego tytułu.

Jednocześnie mając na uwadze potrzebę odnawiania zasobów składników przyrody, w myśl art. 83c ust. 3 i art. 83d ust. 2 ustawy o ochronie przyrody, cyt.: „art. 83 c ust. 3. Wydanie zezwolenia na usunięcie drzewa lub krzewu może być uzależnione od określenia przez organ nasadzeń zastępczych lub przesadzenia tego drzewa lub krzewu. Art. 83d ust. 2. W przypadku uzależnienia wydania zezwolenia na usunięcie drzewa lub krzewu od wykonania nasadzeń zastępczych, zezwolenie to określa dodatkowo: 1) miejsce nasadzeń; 2) liczbę drzew lub wielkość powierzchni krzewów; 3) minimalny obwód pnia drzewa na wysokości 100 cm lub minimalny wiek krzewów; 4) gatunek lub odmianę drzew lub krzewów; 5) termin wykonania nasadzeń; 6) termin złożenia informacji o wykonaniu nasadzeń”, zezwolenie na jego usunięcie zostało uzależnione od spełnienia warunku, określonego w punkcie 2 sentencji decyzji, w terminie określonym w podpunkcie b) w punkcie 3 jej sentencji, w celu zrekompensowania ubytku w ekosystemie miasta. W interesie Strony leży, by zakupiony materiał nasadzeniowy był jak najlepszej jakości oraz został objęty pracami pielęgnacyjnymi gwarantującymi utrzymanie wegetacji.

W dniu oględzin terenowych przeprowadzonych przez organ w obrębie drzewa wnioskowanego do usunięcia nie stwierdzono obecności gatunków chronionych (art. 83c ust. 1 ustawy z dnia 16 kwietnia 2004 r. o ochronie przyrody) cyt.: „Organ właściwy do wydania zezwolenia na usunięcie drzewa lub krzewu przed jego wydaniem dokonuje oględzin w zakresie występowania w ich obrębie gatunków chronionych”.

Biorąc powyższe pod uwagę orzeczono jak w sentencji.

Przed przystąpieniem do usunięcia drzewa, proszę o zapoznanie się z informacją dodatkową w zakresie ochrony przyrody i ochrony zwierząt, zawartą w załączniku nr 2 do decyzji.

Zgodnie z treścią art. 83a ust. 2a i 6 ustawy o ochronie przyrody, projekt niniejszej decyzji uznano za uzgodniony przez Regionalnego Dyrektora Ochrony Środowiska w Łodzi, w związku z nie wyrażeniem stanowiska przez RDOŚ w terminie 30 dni od dnia otrzymania projektu niniejszego zezwolenia.

Pouczenie:

1. W odniesieniu do drzewa wymienionego o w punkcie nr 1 sentencji decyzji, wobec którego przewidziano zastąpienie go nowym drzewem w punkcie 2 sentencji zezwolenia, a posadzone drzewo nie zachowa żywotności po 3 latach od dnia upływu terminu wskazanego w punkcie 3 ppkt. b sentencji decyzji lub przed upływem tego terminu, z przyczyn zależnych od posiadacza nieruchomości, nałożony zostanie ponownie w drodze decyzji obowiązek wykonania nasadzenia zastępczego. W przypadku niewykonania nasadzenia zastępczego zgodnie z zezwoleniem, będą miały zastosowanie przepisy o postępowaniu egzekucyjnym w administracji. Podstawa art. 86 ust. 2 i 4 uoop.
2. Usunięcie drzewa poza terminem określonym w punkcie 3 ppkt a) sentencji decyzji potraktowane zostanie jako delikt administracyjny, o którym mowa w art. 88 ust. 1 pkt 1 uoop, polegający na usunięciu drzewa bez wymaganego zezwolenia, stanowiący podstawę do wymierzenia administracyjnej kary pieniężnej w wysokości dwukrotnej opłaty za usunięcie drzewa.
3. Niniejsza decyzja wygasa w przypadku nie usunięcia drzewa w terminie określonym w pkt 3 ppkt a) sentencji zezwolenia (decyzji).
3. Zobowiązanie Strony w punkcie 4 sentencji decyzji do powiadomienia Wydziału Ochrony Środowiska i Rolnictwa w Departamencie Ekologii i Klimatu Urzędu Miasta Łodzi o dokonaniu nowego nasadzenia ma na celu umożliwienie stwierdzenia, że strona wypełniła warunek określony w punkcie 2 sentencji decyzji.
4. Uzyskanie zezwolenia na usunięcie drzewa nie zwalnia z obowiązku i odpowiedzialności karnej za nieprzestrzeganie zakazów i ograniczeń wynikających z przepisów ogólnych, dotyczących ochrony przyrody i ochrony zwierząt, w szczególności zakazu niszczenia gniazd i schronień zwierząt objętych ochroną prawną oraz humanitarnego traktowania zwierząt dzikich.
5. Decyzja podlega wykonaniu przed upływem terminu do wniesienia odwołania, jeżeli jest zgodna z żądaniem wszystkich stron lub jeżeli wszystkie strony zrzekły się prawa do wniesienia odwołania (art. 130 § 4 Kpa)
6. Od niniejszej decyzji przysługuje stronom odwołanie do Samorządowego Kolegium Odwoławczego Łodzi, wniesione za pośrednictwem organu, który wydał decyzję, w terminie 14 dni od daty jej otrzymania.



Z up. PREZYDENTA MIASTA ŁÓDZI
Piotr Gluba
Piotr Gluba
KIEROWNIK
Oddział Ochrony Terenów Zieleni
Wydział Ochrony Środowiska i Rolnictwa

Załączniki:

1. Mapa z lokalizacją drzewa do usunięcia i nasadzenia zamiennego.
2. Informacja dodatkowa w zakresie ochrony przyrody i zwierząt.

Otrzymuje:

1. Zarząd Zieleni Miejskiej w Łodzi
94- 004 Łódź, ul. Retkińska 41
2. a/a

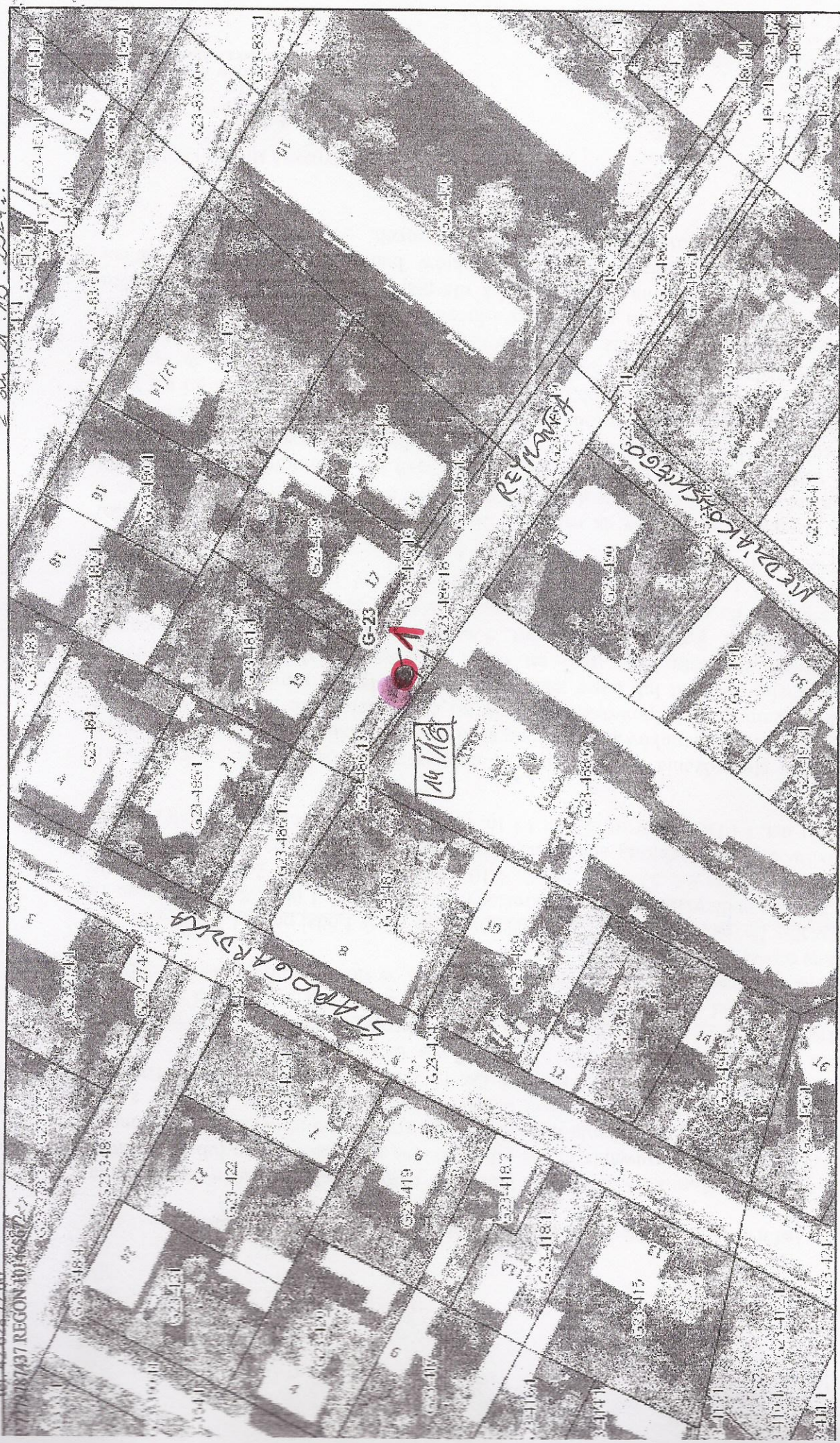
Zwolniono z opłaty skarbowej.

Podstawa: ustawa z dnia 16 listopada 2006 r. o opłacie skarbowej (Dz. U. z 2023 r. poz. 2111, z 2024 r. poz. 1222).

Urząd Miasta Łodzi
Departament Ekologii i Klimatu
Wydział Ochrony Środowiska i Rolnictwa
Al. Piłsudskiego 100
92-326 Łódź

Z dn. 21.10.2024r.

tel. 42 628 72 00
77 787 937 REGON 141468672



dnia 1, 2024 1 - LIPA DROBNOLISTNA o objętości 149 cm.

MASAZEMIE ZAMIENNE - LIPA DROBNOLISTNA - 1 szt.

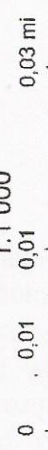
URZĄD MIASTA ŁÓDZI
 DEPARTAMENT EKOLOGII I KLIMATU
 Wydział Ochrony Środowiska i Rolnictwa
 92-326 Łódź, Al. Piłsudskiego 100
 tel. 42 638 47 11, fax 42 638 47 47

Załącznik do decyzji
 z dnia 05.10.2024r.
 nr.....22/10/25.....

z up. PREZIDENTA MIASTA ŁÓDZI

[Signature]
Piotr Głuba
 KIEROWNIK
 Oddział Ochrony Terenów Zieleni
 Wydział Ochrony Środowiska i Rolnictwa

1:1 000



INSPEKTOR

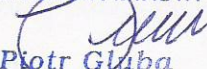
Anna Józwiak

LOG

Informacja dodatkowa w zakresie ochrony przyrody i zwierząt.

1. W przypadku stwierdzenia występowania gatunków chronionych w obrębie zadrzewienia, przed przystąpieniem do usuwania drzew lub krzewów, posiadacz terenu lub wykonawca prac jest zobowiązany do uzyskania indywidualnego zezwolenia na wykonanie czynności podlegających zakazom, o których mowa w art. 51 ust. 1 i w art. 52 ust. 1 ustawy z dnia 16 kwietnia 2004 r. o ochronie przyrody (tj. Dz. U. z 2018 r. poz. 1614). Zezwolenia, na podstawie art. 56 ust. 1 i 2 oraz art. 56 ust. 4 pkt 7 ww. ustawy, wydają:
 - Generalny Dyrektor Ochrony Środowiska z/s w Warszawie przy ul. Wawelskiej 52/54 – na odstępstwa od zakazów określonych w art. 51 ust. 1 pkt 9 i ust. 1a pkt 4 oraz w art. 52 ust. 1 pkt 1, 3, 11 i 16 i ust. 1a pkt 1, 7 i 8, w stosunku do gatunków objętych ochroną ścisłą;
 - Regionalny Dyrektor Ochrony Środowiska w Łodzi z/s w Łodzi przy ul. Traugutta 25 – na czynności podlegające zakazom, określonym w art. 51 ust. 1 pkt 1-8, 10 i 11 i ust. 1a pkt 1-3 i 5 oraz w art. 52 ust. 1 pkt 2, 4-10 i 12-15 i ust. 1a pkt 2-6, w stosunku do gatunków objętych ochroną ścisłą; na czynności podlegające zakazom, określonym w art. 51 ust. 1 i 1a oraz w art. 52 ust 1 i 1a, w stosunku do gatunków objętych ochroną częściową.
2. W przypadku stwierdzenia występowania w obrębie zadrzewienia zwierząt kręgowych nieobjętych ochroną gatunkową, przed przystąpieniem do usuwania roślin, wykonawca prac zobowiązany jest do powstrzymania się od czynności, które mogą prowadzić do śmierci (zabicia) zwierząt lub nosić znamiona znęcania się nad nimi, a w szczególności okaleczenia ich, zranienia, bicia, itp. – art. 6 ust. 1 i 2 ustawy z dnia 21 sierpnia 1997 r. o ochronie zwierząt. Zgodnie z treścią art. 5 ustawy o ochronie zwierząt, wykonawca zobowiązany jest do humanitarnego traktowania zwierząt, oznaczającego uwzględnienie potrzeb zwierząt i zapewnienia im opieki i ochrony przy pracach lub czynnościach związanych z realizacją uprawnień wynikających z decyzji.
3. Zarówno uzyskanie zezwolenia na usunięcie drzew lub krzewów, jak i brak obowiązku uzyskania zezwolenia na usunięcie drzew lub krzewów, o których mowa w art. 83f ust. 1 pkt 1-15 ustawy o ochronie przyrody, nie zwalnia osób lub podmiotów upoważnionych do usunięcia drzew lub krzewów od przestrzegania zakazów i ograniczeń wynikających z przepisów ogólnych, w szczególności zakazu niszczenia gniazd i schronień dziko występujących zwierząt objętych ochroną prawną. Na podstawie § 6 ust.1 pkt 8 i § 8 ust.1 pkt 6 rozporządzenia Ministra Środowiska z dnia 16 grudnia 2016 r. w sprawie ochrony gatunkowej zwierząt (Dz. U. z 2016 r., poz. 2183), w związku z § 9 pkt 1 i 2 ww. rozporządzenia, zakaz ten nie dotyczy okresu od dnia 16 października do końca lutego: w przypadku usuwania gniazd z budek dla ptaków i ssaków oraz w przypadku sytuacji, gdy usunięcie gniazd ptasich z obiektów budowlanych i terenów zieleni wymagane jest ze względów bezpieczeństwa lub sanitarnych.

z up. PREZYDENTA MIASTA ŁODZI


Piotr Glaba
KIEROWNIK
Oddział Ochrony Terenów Zieleni
Wydział Ochrony Środowiska i Rolnictwa