

## DECYZJA NR ZZ/486/24

Działając na podstawie art. 104 ustawy z dnia 14 czerwca 1960 r. – Kodeks postępowania administracyjnego (tekst jednolity w Dz. U. z 2024 r. poz. 572) zwanego dalej w skrócie Kpa oraz art. 83 ust. 1, art. 83a ust. 1, 2a, 4 i 6 art. 83c ust. 1, 3 i 4, art. 83d ust. 1, 2 i 4, art. 86 ust. 1 pkt 4, 5 i 10 ustawy z dnia 16 kwietnia 2004 r. o ochronie przyrody (tekst jednolity w Dz. U. z 2023 r. poz. 1336, 1688, 1890, z 2024 r. poz. 1089), zwanej dalej w skrócie uoop – po rozpatrzeniu wniosku Zarządu Zieleni Miejskiej w Łodzi z/s przy ul. Retkińskiej 41 (pismo znak: ZZM.WZP.II.501.109.2024.BW)

### orzeka

- Zezwolić** Zarządowi Zieleni Miejskiej w Łodzi na usunięcie **1 szt. drzewa**, rosnącego na terenie pasa drogowego, drogi gminnej **ul. Sucharskiego** w Łodzi (działka ewidencyjna nr 120/18 w obrębie B-50), bez pobrania opłaty z tego tytułu.

Tabela nr 1 – Wykaz drzew do usunięcia

Lp.	Oznaczenie drzewa we wniosku	Gatunek	Obwód pnia drzewa [cm]	Przyczyna usunięcia drzew
1	1	Lipa drobnolistna	200	Drzewo jest w fazie zamierania (jego korona jest obumarła w 90%, na pniu widoczne są próchniejące ubytki). W chwili obecnej lipa nie rokuje szans na dalszy prawidłowy rozwój oraz stanowi zagrożenie dla bezpieczeństwa ludzi, imienia oraz ruchu drogowego.

Lokalizacja drzewa objętego zezwoleniem określona została w załączniku nr 1 do decyzji, stanowiącym fragment mapy ewidencji gruntów obejmujący teren ww. nieruchomości.

- Uzależnić** wydanie zezwolenia na usunięcie drzewa wymienionego w pkt 1 od zastąpienia go nasadzeniem zamiennym w ilości **1 szt. drzewa**, wymienionego w tabeli nr 2.

Tabela nr 2 – Wykaz nasadzeń zastępczych

L.p.	Gatunek	Ilość nasadzeń szt.	Parametry nasadzeń: Obwód pnia /w cm/ na wysokości 100 cm
1	Klon zwyczajny	1 szt.	powyżej 17 cm

Nowe nasadzenie należy wykonać na działce ewidencyjnej o numerze 120/18 w obrębie B-50 na terenie pasa drogowego, drogi gminnej **ul. Sucharskiego** w Łodzi, zgodnie z załącznikiem do decyzji, w miejscu gwarantującym prawidłowy rozwój nowej sadzonki. **Planowane miejsce nasadzenia nie może kolidować z istniejącą i planowaną infrastrukturą techniczną.**

- Ustalić** następujące, końcowe terminy realizacji zezwolenia:

- usunięcie drzewa wymienionego w punkcie nr 1 sentencji może nastąpić w terminie **do końca sierpnia 2025 r.;**

2. wprowadzenie nasadzenia zamiennego, o którym mowa w punkcie nr 2 sentencji powinno nastąpić w terminie **do końca grudnia 2026 r.:**
4. **Zobowiązać** Zarząd Zieleni Miejskiej w Łodzi do poinformowania wydającego zezwolenie o wykonaniu nasadzenia zastępczego, o którym mowa w punkcie 2 sentencji w terminie do 14 dni od daty jego wykonania.

## Uzasadnienie

Do Wydziału Ochrony Środowiska i Rolnictwa w Departamencie Ekologii i Klimatu Urzędu Miasta Łodzi wpłynął wniosek Zarządu Zieleni Miejskiej z siedzibą przy ul. Retkińskiej 41, w sprawie wydania zezwolenia na usunięcie 1 sztuki drzewa, rosnącego na terenie pasa drogowego, drogi gminnej ul. Sucharskiego w Łodzi (działka ewidencyjna nr 120/18 w obrębie B-50). W uzasadnieniu wniosku podano, że ww. drzewo jest obumarłe. Pień drzewa jest pochylony w stronę jezdni oraz widoczne są na nim wypróchnienia. W razie upadku stanowi zagrożenie dla bezpieczeństwa osób, mienia oraz dla ruchu drogowego. Do wniosku Strona dołączyła mapę z lokalizacją drzewa do usunięcia oraz lokalizacją nasadzenia zamiennego.

Podstawę materialno – prawną rozpatrzenia przedmiotowej sprawy stanowią przepisy zawarte w rozdziale 4 ustawy o ochronie przyrody. W art. 83 ust. 1 uoop. zawarta jest zasada, że usunięcie drzew lub krzewów z terenu nieruchomości może nastąpić po uzyskaniu zezwolenia wydanego na wniosek: posiadacza nieruchomości za zgodą właściciela nieruchomości, właściciela urządzeń, o których mowa w art. 49 § 1 ustawy z dnia 23 kwietnia 1964r – Kodeks cywilny (jednolity tekst w Dz. U. z 2023 r. poz. 1610, 1615, 1890, 1933, z 2024 r., poz. 653) – jeżeli drzewo, bądź krzew zagrażają tym urządzeniom. W myśl art. 83a ust.1 uoop. zezwolenie na usunięcie drzewa lub krzewu z terenu nieruchomości wydaje w pierwszej instancji wójt, burmistrz albo prezydent miasta w formie decyzji administracyjnej, a w przypadku gdy zezwolenie dotyczy drzewa lub krzewu z terenu nieruchomości wpisanej do rejestru zabytków – wojewódzki konserwator zabytków.

W przedmiotowej sprawie wniosek złożył władający ww. nieruchomością. Działka nie należy do katalogu nieruchomości wpisanych do rejestru zabytków.

Zgodnie z art. 83a ust. 2a i 4 uoop. cyt: „2 Zezwolenie na usunięcie drzewa w pasie drogowym drogi publicznej, z wyłączeniem obcych gatunków topoli, wydaje się po uzgodnieniu z regionalnym dyrektorem ochrony środowiska; 4 organ właściwy do wydania zezwolenia niezwłocznie przekazuje do uzgodnienia projekt zezwolenia wraz z aktami sprawy, w tym dokumentację fotograficzną drzewa lub krzewu”.

W artykule 83b ust. 1 uoop. zawarto obligatoryjne elementy wniosku o wydanie zezwolenia na usunięcie drzew lub krzewów, które winno zawierać: imię, nazwisko, adres, lub siedzibę wnioskodawcy, oświadczenie o posiadanym tytule prawnym władania nieruchomością albo oświadczenie o posiadanym prawie własności urządzeń, o których mowa w art. 49§ 1 Kodeksu cywilnego, zgodę właściciela nieruchomości jeśli jest wymagana, nazwę gatunku drzewa lub krzewu, obwód pnia drzewa mierzony na wysokości 130 cm, a w przypadku gdy na tej wysokości drzewo: a) posiada kilka pni – obwód każdego z tych pni, b) nie posiada wyraźnie wydzielonego pnia – podanie obwodu bezpośrednio poniżej korony drzewa. Wielkość powierzchni, z której zostanie usunięty krzew, miejsce, przyczynę, termin zamierzonego usunięcia drzewa lub krzewu oraz wskazanie czy usunięcie wynika z celu związanego z prowadzeniem działalności gospodarczej. Rysunek, mapę albo wykonany przez



o obwodzie pnia mierzonym na wysokości 130 cm wynoszącym powyżej 100 cm, nienależących do gatunków rodzimych, jeżeli zostaną zastąpione w najbliższym sezonie wegetacyjnym drzewami innych gatunków; 12) drzew lub krzewów, jeżeli usunięcie wynika z potrzeb ochrony roślin, zwierząt i grzybów objętych ochroną gatunkową lub ochrony siedlisk przyrodniczych; 13) drzew lub krzewów z grobli stawów rybnych; 14) drzew lub krzewów, jeżeli usunięcie jest związane z regulacją utrzymaniem koryt cieków naturalnych, wykonywaniem i utrzymaniem urządzeń wodnych służących kształtowaniu zasobów wodnych oraz ochronie przeciwpowodziowej w zakresie niezbędnym do wykonania i utrzymania tych urządzeń; 15) drzew lub krzewów usuwanych z terenu poligonów lub placów ćwiczeń, służących obronności państwa. 2. W przypadkach, o których mowa w ust. 1, jeżeli wydanie zezwolenia na usunięcie drzewa lub krzewu zostało uzależnione od przesadzenia tego drzewa lub krzewu albo wykonania nasadzeń zastępczych, a przesadzone albo posadzone drzewo lub krzew nie zachowały żywotności po 3 latach od dnia upływu terminu wskazanego w tym zezwoleniu na ich przesadzenie lub wykonanie nasadzeń zastępczych, lub przed upływem tego okresu, z przyczyn zależnych od posiadacza nieruchomości, organ właściwy do wydania zezwolenia na usunięcie drzewa lub krzewu nakłada ponownie w drodze decyzji obowiązek wykonania nasadzeń zastępczych. Przepisy art. 83c ust. 4 oraz art. 83d ust. 2 i 4 stosuje się odpowiednio. 3. W przypadku niewykonania nasadzeń zastępczych, o których mowa w ust. 2, zgodnie z zezwoleniem na usunięcie drzewa lub krzewu, stosuje się przepisy o postępowaniu egzekucyjnym w administracji”.

W przedmiotowej sprawie mamy do czynienia z wyjątkiem związanym z zaistnieniem, trzech przesłanek po pierwsze, drzewo zakwalifikowane do usunięcia stanowi zagrożenie bezpieczeństwa osób i mienia w istniejących obiektach budowlanych, po drugie nie rokuje szansy na przeżycie, po trzecie stanowi zagrożenie bezpieczeństwa ruchu drogowego. Wobec powyższego zezwolenie na usunięcie ww. drzewa udzielono bez pobrania opłaty z tego tytułu, zgodnie z art. 86 ust. 1 pkt 4, 5 i 10 ustawy z dnia 16 kwietnia 2004 r. o ochronie przyrody cyt.: „art. 86 ust. 1. Nie nalicza się opłat za usunięcie: pkt 4) drzew lub krzewów, które zagrażają bezpieczeństwu ludzi lub mienia w istniejących obiektach budowlanych lub funkcjonowaniu urządzeń, o których mowa w art. 49 §1 Kodeksu cywilnego; pkt 5) drzew lub krzewów, które zagrażają bezpieczeństwu ruchu drogowego lub kolejowego albo bezpieczeństwa żeglugi; pkt 10) drzew lub krzewów, które obumarły lub nie rokują szansy na przeżycie, z przyczyn niezależnych od posiadacza nieruchomości.”

Jednocześnie, biorąc pod uwagę art. 83c ust. 3 i art. 83d ust. 2 ustawy o ochronie przyrody, cyt.: „art. 83 c ust. 3. Wydanie zezwolenia na usunięcie drzewa lub krzewu może być uzależnione od określenia przez organ nasadzeń zastępczych lub przesadzenia tego drzewa lub krzewu. Art. 83d ust. 2. W przypadku uzależnienia wydania zezwolenia na usunięcie drzewa lub krzewu od wykonania nasadzeń zastępczych, zezwolenie to określa dodatkowo: 1) miejsce nasadzeń; 2) liczbę drzew lub wielkość powierzchni krzewów; 3) minimalny obwód pnia drzewa na wysokości 100 cm lub minimalny wiek krzewów; 4) gatunek lub odmianę drzew lub

krzewów; 5) termin wykonania nasadzeń; 6) termin złożenia informacji o wykonaniu nasadzeń”, zezwolenie na jego usunięcie zostało uzależnione od spełnienia warunków, określonych w punkcie 2 sentencji decyzji, w terminie określonym w podpunkcie 2) w punkcie 3 jej sentencji, w celu zrekompensowania ubytku w ekosystemie miasta. W interesie opieki pielęgnacyjnymi gwarantującymi utrzymanie vegetacji.

W dniu oględzin terenowych przeprowadzonego w dniu 16 kwietnia 2004 r. o ochronie przyrody

zezwolenia na usunięcie drzewa lub krzewu przed jego wydaniem dokonuje oględzin w zakresie występowania w ich obrębie gatunków chronionych”.

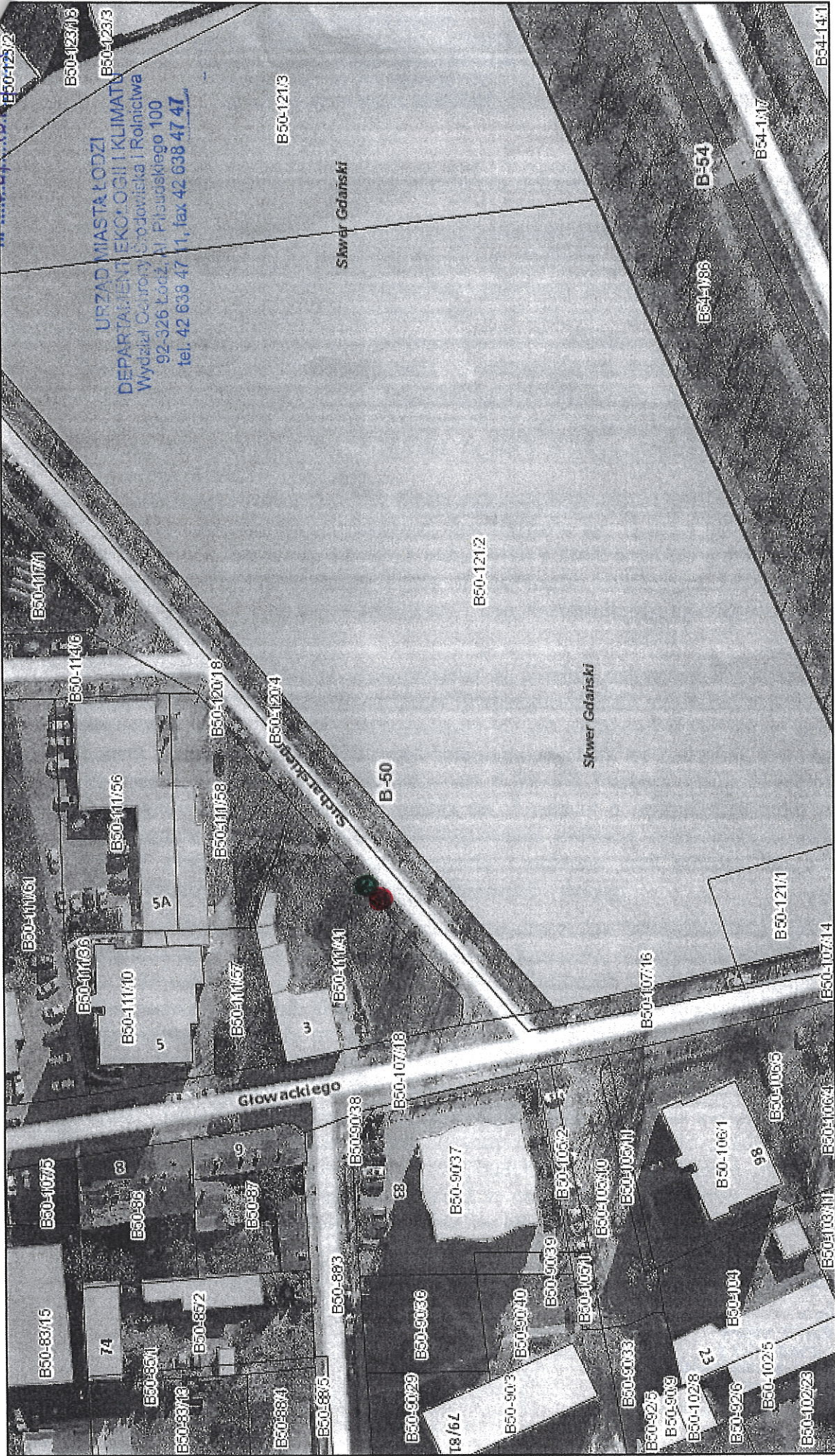
Biorąc poniższe pod uwagę orzeczono jak w sentencji.

Przed przystąpieniem do usunięcia drzewa objętego niniejszym zezwoleniem, prosimy o zapoznanie się z informacją dodatkową w zakresie ochrony przyrody oraz ochrony zwierząt, zawartą w załączniku nr 3 do decyzji.

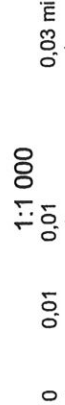
**Zgodnie z treścią art. 83a ust. 2a i 6 ustawy o ochronie przyrody, projekt niniejszej decyzji jest podlegający przez Regionalnego Dyrektora Ochrony Środowiska w terminie 30 dni od dnia**

ul. Sucharskiego

Załącznik do  
z dnia 09.09.2024  
nr 271/2024



URZĄD MIASTA ŁÓDZI  
DEPARTAMENT EKONOMICZNY I KLIMATU  
Wydział Ochrony Środowiska i Rolnictwa  
92-326 Łódź, Al. Piłsudskiego 100  
tel. 42 638 47 11, fax 42 638 47 47



czerwiec 18, 2024

⊗ - przybliżone położenie domu do wzniesienia  
⊙ - przybliżone położenie domu do wzniesienia

PREZYDENT MIASTA ŁÓDZI  
 K. BOGWIŃSKI  
 Piotr Góral  
 Wydział Ochrony Terenów Zielonych  
 Międzyzwoziny Środowiska i Rolnictwa  
 InterSIT