

PREZYDENT MIASTA ŁODZI

Znak: DEK-OŚR-II.6131.419.2024.RK

Łódź, dnia 19.07.2024 r.

DECYZJA NR ZZ/379/24

Działając na podstawie art. 10 § 2 i 104 ustawy z dnia 14 czerwca 1960 r. – Kodeks postępowania administracyjnego (tekst jednolity w Dz. U. z 2023 r. poz. 775) zwanego dalej w skrócie Kpa oraz art. 83 ust. 1, art. 83a ust. 1, art. 83c ust. 1, 3 i 4, art. 83d ust. 1, 2 i 4, art. 86 ust. 1 pkt. 4 ustawy z dnia 16 kwietnia 2004 r. o ochronie przyrody (tekst jednolity w Dz. U. z 2023 r. poz. 1336), zwanej dalej w skrócie uoop – po rozpatrzeniu wniosku Zarządu Zieleni Miejskiej w Łodzi z/s przy ul. Retkińskiej 41 (pismo znak: ZZM.WZP.II.501.30.2024.BW)

orzeka:

- Zezwolić** Zarządowi Zieleni Miejskiej w Łodzi na usunięcie **1 szt. drzewa**, rosnącego na terenie nieruchomości, przy **ul. Michała Tokarzewskiego** w Łodzi (działka ewidencyjna nr. 4/38 w obrębie B-48), bez pobrania opłaty z tego tytułu.

Tabela nr 1. Wykaz drzewa do usunięcia

Lp.	Gatunek	Obwód pni drzewa na wysokości 130 cm [cm]	Opis
1	Jesion wyniosły	108	Drzewo jest w fazie zamierania jego korona jest obumarła, żywe są pojedyncze odrosty odbijające od pnia drzewa. W chwili obecnej drzewo rokuje niewielkie szanse na dalszy prawidłowy rozwój, stanowi zagrożenie dla bezpieczeństwa ludzi i mienia.

Lokalizacja drzewa objętego zezwoleniem określona została w załączniku nr 1 do decyzji, stanowiącej fragment mapy ewidencji gruntów obejmujący teren ww. nieruchomości.

- Uzależnić** wydanie zezwolenia na usunięcie drzewa wymienionego w pkt. 1 od zastąpienia go nasadzeniem zamiennym w ilości **1 szt. drzewa**, wymienionego w tabeli nr 2

Tabela nr 2. Wykaz nasadzeń zastępczych

Lp.	Nazwa gatunkowa	Liczba sadzonek drzew [szt.]	Obwód pnia /w cm/ na wysokości 100 cm /
1	Wiąz szypułkowy	1 szt.	<u>minimum 14 cm</u>

Nowe nasadzenie należy wykonać na działce o nr ewidencyjnym 33/2 w obrębie B-48 wskazanej na załączonej mapce w miejscu gwarantującym prawidłowy rozwój nowej sadzonki. Planowane miejsca nasadzenia zamiennego nie może kolidować z istniejącą i planowaną infrastrukturą techniczną.

- Ustalić** następujące, końcowe terminy realizacji zezwolenia:

- usunięcie drzewa wymienionego w punkcie nr 1 sentencji może nastąpić w terminie **do dnia 31.07.2025r.;**

2. wprowadzenie nasadzenia zastępczego, o którym mowa w punkcie nr 2 sentencji powinno nastąpić w terminie **do dnia 31.12.2026 r.**
4. **Zobowiązać** Zarząd Zieleni Miejskiej w Łodzi do poinformowania wydającego zezwolenie o wykonaniu nasadzenia zastępczego, o którym mowa w punkcie 2 sentencji w terminie do 14 dni od daty jego wykonania. Do powiadomienia należy dołączyć mapę z lokalizacją posadzonego zamiennie drzewa wraz z jego nazwą gatunkową.

Uzasadnienie

Do Wydziału Ochrony Środowiska i Rolnictwa w Departamencie Ekologii i Klimatu Urzędu Miasta Łodzi wpłynął wniosek Zarządu Zieleni Miejskiej w Łodzi o wydanie pozwolenia na usunięcie 1 szt. drzewa rosnącego na terenie nieruchomości, przy **ul. Tokarzewskiego** w Łodzi (działka ewidencyjna nr.4/38 w obrębie B-48). W uzasadnieniu wniosku podano, że drzewo jest całkowicie obumarłe. W razie upadku może stanowić zagrożenie bezpieczeństwa dla osób i mienia. Do wniosku dołączono mapę z lokalizacją drzewa do usunięcia wraz z propozycją nowego nasadzenia zamiennego na działce o nr ewidencyjnym 33/2 w obrębie B-48. Podstawę materialnoprawną rozpatrzenia przedmiotowej sprawy stanowią przepisy zawarte w rozdziale 4 ustawy o ochronie przyrody. W art. 83 ust. 1 uoop. zawarta jest zasada, że usunięcie drzew lub krzewów z terenu nieruchomości może nastąpić po uzyskaniu zezwolenia wydanego na wniosek: posiadacza nieruchomości za zgodą właściciela nieruchomości, właściciela urządzeń, o których mowa w art. 49 § 1 ustawy z dnia 23 kwietnia 1964r – Kodeks cywilny (jednolity tekst w Dz. U. z 2023 r. poz. 1610, 1615, 1890, 1933) – jeżeli drzewo, bądź krzew zagrażają tym urządzeniom. W myśl art. 83a ust.1 uoop. zezwolenie na usunięcie drzewa lub krzewu z terenu nieruchomości wydaje w pierwszej instancji wójt, burmistrz albo prezydent miasta w formie decyzji administracyjnej, a w przypadku gdy zezwolenie dotyczy drzewa lub krzewu z terenu nieruchomości wpisanej do rejestru zabytków – wojewódzki konserwator zabytków.

W artykule 83b ust. 1 uoop. zawarto obligatoryjne elementy wniosku o wydanie zezwolenia na usunięcie drzewa lub krzewu, które winno zawierać: imię, nazwisko, adres, lub siedzibę wnioskodawcy, oświadczenie o posiadanym tytule prawnym władania nieruchomością albo oświadczenie o posiadanym prawie własności urządzeń, o których mowa w art. 49§ 1 Kodeksu cywilnego, zgodę właściciela nieruchomości jeśli jest wymagana, nazwę gatunku drzewa lub krzewu, obwód pnia drzewa mierzony na wysokości 130 cm, a w przypadku gdy na tej wysokości drzewo: a) posiada kilka pni – obwód każdego z tych pni, b) nie posiada wyraźnie wydzielonego pnia – podanie obwodu bezpośrednio poniżej korony drzewa. Wielkość powierzchni, z której zostanie usunięty krzew, miejsce, przyczynę, termin zamierzonego usunięcia drzewa lub krzewu oraz wskazanie czy usunięcie wynika z celu związanego z prowadzeniem działalności gospodarczej. Rysunek, mapę albo wykonany przez projektanta posiadającego odpowiednie uprawnienia budowlane projekt zagospodarowania działki lub terenu w przypadku realizacji inwestycji, dla której jest on wymagany zgodnie z ustawą z dnia 7 lipca 1994r. – Prawo budowlane – określające usytuowanie drzewa w odniesieniu do granic nieruchomości i obiektów budowlanych istniejących lub projektowanych na tej nieruchomości. Projekt planu nasadzenia zastępczego, stanowiącego kompensację przyrodniczą za usuwane drzewo lub krzew lub projekt przesadzenia drzewa lub krzewu, wykonany w formie rysunku, mapy bądź projektu zagospodarowania nieruchomości. Decyzję o środowiskowych uwarunkowaniach albo postanowienie w sprawie uzgodnienia warunków realizacji przedsięwzięcia w zakresie oddziaływania na obszar Natura 2000, zezwolenie w stosunku do gatunków chronionych na czynności podlegające zakazom określonym w art. 51 ust. 1 pkt 1-4 i 10 oraz w art. 52 ust. 1 pkt 1,3,7,8,12,13,15 jeżeli zostało wydane.

Po zapoznaniu się ze złożoną dokumentacją w myśl art. 50 § 1 ustawy Kpa nie stwierdzono braków formalnych w przedłożonym wniosku, wobec czego wyznaczono oględziny w terenie celem przeprowadzenia czynności urzędowych. W trakcie trwających na gruncie oględzin ustalono stan faktyczny, zweryfikowano dostępność miejsc do nasadzenia zamiennego oraz określono cechy usuwanego drzewa - wartość przyrodniczą, w tym rozmiar drzewa, funkcję jaką pełni w ekosystemie, wartość kulturową, walory krajobrazowe i lokalizację.

W terenie stwierdzono, że drzewo wyszczególnione w pkt. 1 decyzji to Jesion Wyniosły o obwodzie pnia 128 cm mierzonym na wysokości 130 cm od gruntu. Drzewo jest w fazie zamierania jego korona jest obumarła, żywe są pojedyncze odrosty odbijające od pnia drzewa. W chwili obecnej drzewo rokuje niewielkie szanse na dalszy prawidłowy rozwój, stanowi zagrożenie dla bezpieczeństwa ludzi i mienia. Na gruncie stwierdzono, że możliwe jest wprowadzenie nasadzenia zamiennego. Z oględzin w terenie sporządzono protokół uzupełniony o dokumentację fotograficzną.

Rozpoznając sprawę i oceniając zasadność przedłożonego wniosku, **udzielono** zezwolenia na usunięcie **1 szt. drzewa**, wyszczególnionego w punkcie 1 sentencji decyzji.

Zasadą jest, że posiadacz nieruchomości ponosi opłaty za usunięcie drzew lub krzewów, które nalicza i pobiera organ właściwy do wydania zezwolenia na usunięcie drzew lub krzewów. Jakkolwiek treść art. 86 ust. 1 uoop zakłada wyjątki i tak nie nalicza się opłat za usunięcie : „1) drzew lub krzewów, na których usunięcie nie jest wymagane zezwolenie; 2) drzew lub krzewów, na których usunięcie osoba fizyczna uzyskała zezwolenie na cele niezwiązane z prowadzeniem działalności gospodarczej; 3) drzew lub krzewów, jeżeli usunięcie jest związane z odnową i pielęgnacją drzew rosnących na terenie nieruchomości wpisanej do rejestru zabytków; 4) drzew lub krzewów, które zagrażają bezpieczeństwu ludzi lub mienia w istniejących obiektach budowlanych lub funkcjonowaniu urządzeń, o których mowa w art. 49 § 1 Kodeksu cywilnego; 5) drzew lub krzewów, które zagrażają bezpieczeństwu ruchu drogowego lub kolejowego albo bezpieczeństwu żeglugi; 6) drzew lub krzewów w związku z przebudową dróg publicznych lub linii kolejowych; 7) drzew, których obwód pnia mierzony na wysokości 130 cm nie przekracza: a) 75 cm – w przypadku topoli, wierzb, kasztanowca zwyczajnego, klonu jesionolistnego, klonu srebrzystego, robinii akacjowej oraz platanu klonolistnego, b) 50 cm – w przypadku pozostałych gatunków drzew – w celu przywrócenia gruntów nieużytkowanych do użytkowania rolniczego lub do innego użytkowania zgodnego z przeznaczeniem terenu, określonym w miejscowym planie zagospodarowania przestrzennego lub decyzji o warunkach zabudowy i zagospodarowania terenu; 8) krzewów, których wiek nie przekracza 25 lat, w celu przywrócenia gruntów nieużytkowanych do użytkowania rolniczego lub do innego użytkowania zgodnego z przeznaczeniem terenu, określonym w miejscowym planie zagospodarowania przestrzennego lub decyzji o warunkach zabudowy i zagospodarowania terenu; 9) drzew lub krzewów w związku z zabiegami pielęgnacyjnymi drzew lub krzewów na terenach zieleni; 10) drzew lub krzewów, które obumarły lub nie rokują szansy na przeżycie, z przyczyn niezależnych od posiadacza nieruchomości; 11) topoli o obwodzie pnia mierzonym na wysokości 130 cm wynoszącym powyżej 100 cm, nienależących do gatunków rodzimych, jeżeli zostaną zastąpione w najbliższym sezonie wegetacyjnym drzewami innych gatunków; 12) drzew lub krzewów, jeżeli usunięcie wynika z potrzeb ochrony roślin, zwierząt i grzybów objętych ochroną gatunkową lub ochrony siedlisk przyrodniczych; 13) drzew lub krzewów z grobli stawów rybnych; 14) drzew lub krzewów, jeżeli usunięcie jest związane z regulacją i utrzymaniem koryt cieków naturalnych, wykonywaniem i utrzymaniem urządzeń wodnych służących kształtowaniu zasobów wodnych oraz ochronie przeciwpowodziowej w zakresie niezbędnym do wykonania i utrzymania tych urządzeń; 15) drzew lub krzewów usuwanych z terenu poligonów lub placów ćwiczeń, służących obronności państwa. 2. W przypadkach,

o których mowa w ust. 1, jeżeli wydanie zezwolenia na usunięcie drzewa lub krzewu zostało uzależnione od przesadzenia tego drzewa lub krzewu albo wykonania nasadzeń zastępczych, a przesadzone albo posadzone drzewo lub krzew nie zachowały żywotności po 3 latach od dnia upływu terminu wskazanego w tym zezwoleniu na ich przesadzenie lub wykonanie nasadzeń zastępczych, lub przed upływem tego okresu, z przyczyn zależnych od posiadacza nieruchomości, organ właściwy do wydania zezwolenia na usunięcie drzewa lub krzewu nakłada ponownie w drodze decyzji obowiązek wykonania nasadzeń zastępczych. Przepisy art. 83c ust. 4 oraz art. 83d ust. 2 i 4 stosuje się odpowiednio. 3. W przypadku niewykonania nasadzeń zastępczych, o których mowa w ust. 2, zgodnie z zezwoleniem na usunięcie drzewa lub krzewu, stosuje się przepisy o postępowaniu egzekucyjnym w administracji”.

W przedmiotowej sprawie mamy do czynienia z wyjątkiem związanym z zaistnieniem przesłanki, że drzewo wskazane do usunięcia stanowi zagrożenie bezpieczeństwa osób i mienia w istniejących obiektach budowlanych.

Wobec powyższego, zezwolenie na wycięcie ww. drzewa udzielono bez pobrania opłaty z tego tytułu, zgodnie z art. 86 ust. 1 pkt. 4 ustawy z dnia 16 kwietnia 2004 r. o ochronie przyrody cyt.: „art. 86 ust. 1. Nie nalicza się opłat za usunięcie: pkt. 4) drzew lub krzewów, które zagrażają bezpieczeństwu ludzi lub mienia w istniejących obiektach budowlanych lub funkcjonowaniu urzędów, o których mowa w art. 49 §1 Kodeksu cywilnego.

Jednocześnie w myśl art. 83c ust. 3 i art. 83d ust. 2 ustawy o ochronie przyrody, cyt.: „art. 83 c ust. 3. Wydanie zezwolenia na usunięcie drzewa lub krzewu może być uzależnione od określenia przez organ nasadzeń zastępczych lub przesadzenia tego drzewa lub krzewu. Art. 83d ust. 2. W przypadku uzależnienia wydania zezwolenia na usunięcie drzewa lub krzewu od wykonania nasadzeń zastępczych, zezwolenie to określa dodatkowo: 1) miejsce nasadzeń; 2) liczbę drzew lub wielkość powierzchni krzewów; 3) minimalny obwód pnia drzewa na wysokości 100 cm lub minimalny wiek krzewów; 4) gatunek lub odmianę drzew lub krzewów; 5) termin wykonania nasadzeń; 6) termin złożenia informacji o wykonaniu nasadzeń”, zezwolenie na usunięcie drzewa zostało uzależnione od spełnienia warunków, określonych w punkcie 2 sentencji decyzji, w terminie określonym w podpunkcie 2) w punkcie 3 jej sentencji, w celu zrekompensowania ubytku w ekosystemie miasta. W interesie Strony leży, by zakupiony materiał nasadzeniowy był jak najlepszej jakości oraz został objęty pracami pielęgnacyjnymi gwarantującymi utrzymanie roślinności.

W dniu oględzin terenowych przeprowadzonych przez organ w obrębie drzewa zakwalifikowanego do usunięcia nie stwierdzono obecności gatunków chronionych (art. 83c ust. 1 ustawy z dnia 16 kwietnia 2004 r. o ochronie przyrody) cyt.: *”Organ właściwy do wydania zezwolenia na usunięcie drzewa lub krzewu przed jego wydaniem dokonuje oględzin w zakresie występowania w ich obrębie gatunków chronionych”.*

Biorąc powyższe pod uwagę orzeczono jak w sentencji.

Przed przystąpieniem do usunięcia drzewa objętego niniejszym zezwoleniem, prosimy o zapoznanie się z informacją dodatkową w zakresie ochrony przyrody oraz ochrony zwierząt, zawartą w załączniku nr 2 do decyzji.

Pouczenie:

1. W odniesieniu do drzewa wymienionego w punkcie nr 1 sentencji, wobec którego przewidziano zastąpienie go innym drzewem w punkcie 2 sentencji zezwolenia, a posadzone drzewo nie zachowa żywotności po 3 latach od dnia upływu terminu wskazanego w punkcie 3 sentencji lub przed upływem tego terminu, z przyczyn zależnych od posiadacza nieruchomości, nałożony zostanie

ponownie w drodze decyzji obowiązek wykonania nasadzenia zastępczego. W przypadku niewykonania nasadzenia zastępczego zgodnie z zezwoleniem, będą miały zastosowanie przepisy o postępowaniu egzekucyjnym w administracji. Podstawa art. 86 ust. 2 i 3 uoop.

2. Usunięcie drzewa poza terminem określonym w punkcie 3 ppkt 1 sentencji potraktowane zostanie jako delikt administracyjny, o którym mowa w art. 88 ust. 1 pkt 1 uoop, polegający na usunięciu drzewa bez wymaganego zezwolenia, stanowiący podstawę do wymierzenia administracyjnej kary pieniężnej w wysokości dwukrotnej opłaty za usunięcie drzewa.
3. Niniejsza decyzja wygasa w przypadku nieusunięcia drzewa w terminie określonym w pkt 3 ppkt 1 jej sentencji.
4. Zobowiązanie strony w punkcie 4 sentencji decyzji do powiadomienia Wydziału Ochrony Środowiska i Rolnictwa w Departamencie Ekologii i Klimatu Urzędu Miasta Łodzi o dokonaniu nowych nasadzeń ma na celu umożliwienie stwierdzenia, że strona wypełniła warunek określony w punkcie 2 sentencji decyzji.
5. Uzyskanie zezwolenia na usunięcie drzewa nie zwalnia z obowiązku i odpowiedzialności karnej za nieprzestrzeganie zakazów i ograniczeń wynikających z przepisów ogólnych, dotyczących ochrony przyrody i ochrony zwierząt, w szczególności zakazu niszczenia gniazd i schronień zwierząt objętych ochroną prawną oraz humanitarnego traktowania zwierząt dzikich.
6. Decyzja podlega wykonaniu przed upływem terminu do wniesienia odwołania, jeżeli jest zgodna z żądaniem wszystkich stron lub jeżeli wszystkie strony zrzekły się prawa do wniesienia odwołania (art. 130 ust. 4 Kpa).
7. **Od niniejszej decyzji przysługuje Stronie odwołanie do Samorządowego Kolegium Odwoławczego w Łodzi, wniesione za pośrednictwem Organu, który wydał niniejszą decyzję, w terminie 14 dni od daty jej otrzymania**

Załączniki:

1. Mapa z lokalizacją drzewa do usunięcia oraz lokalizacją nasadzenia zamiennego.
2. Informacja dodatkowa w zakresie ochrony przyrody i ochrony zwierząt.

Otrzymuje:

1. Zarząd Zieleni Miejskiej
94-004 Łódź, ul. Retkińska 41
2. a/a



z up. PREZYDENTA MIASTA ŁÓDZI
Piotr Głuch
KIEROWNIK
Oddział Ochrony Terenów Zieleni
Wydział Ochrony Środowiska i Rolnictwa

Zwolniono z opłaty skarbowej

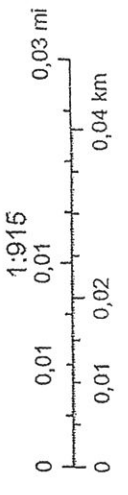
Podstawa: ustawa z dnia 16 listopada 2006 r. o opłacie skarbowej (Dz. U. z 2023 r. poz.2111).

Administratorem danych osobowych jest Prezydent Miasta Łodzi. Dane przetwarzane są w celu realizacji czynności urzędowych. Mają Państwo prawo do dostępu i sprostowania danych, ograniczenia przetwarzania danych, usunięcia danych, wniesienia sprzeciwu i cofnięcia wyrażonej zgody, na zasadach określonych w ogólnym rozporządzeniu. Klauzula informacyjna jest dostępna na stronie www.bip.uml.lodz.pl, pod każdą ze spraw realizowanych przez Urząd Miasta Łodzi.

Załącznik do decyzji
z dnia 15.03.2024
nr 22/Sz.1.045

Tokarzewskiego (B48-4/38)

Za: ZZM.WZP.II.501.30.2024.BW



URZĄD MIASTA ŁODZI
DEPARTAMENT EKOLOGII I KLIMATU
Wydział Ochrony Środowiska i Rolnictwa
92-326 Łódź, Al. Piłsudskiego 100
tel. 42 638 47 11, fax 42 638 47 47

z up. PREZYDENTA MIASTA ŁODZI
I (for) [Signature]

marca 1, 2024

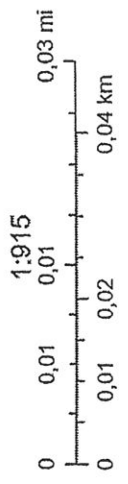
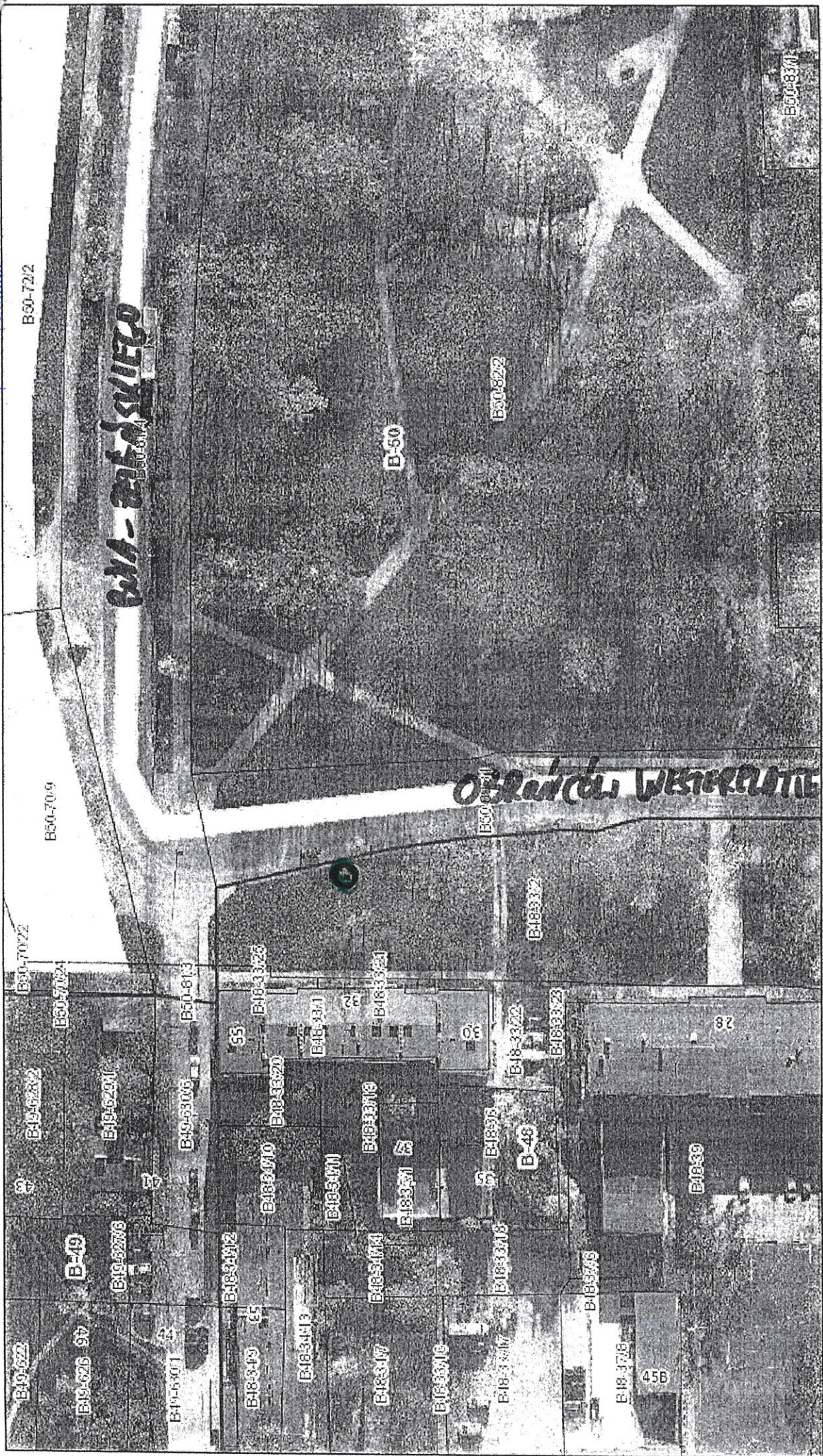
- przybliżona lokalizacja drzewa do usunięcia (B48-4/38)



Załącznik do decyzji
z dnia 19.01.2024
nr 221333.12.15

Obronców Westerplatte (B48-33/2)

Zał. ZM.WZP.II.501.30.2024.BW



marca 1, 2024



- proponowana lokalizacja nasadzenia zamiennego (B48-33/2)

z up. PREZYDENTA MIASTA ŁODZI

URZĄD MIASTA ŁODZI
DEPARTAMENT EKOLOGII I KLIMATU
Wydział Ochrony Środowiska i Rolnictwa
92-326 Łódź, Al. Pilsudskiego 100
tel. 42 638 47 11, fax 42 638 47 47

[Signature]
Piotr W. JELCZYŃSKI

Oddział Ochrony Środowiska Zieleni
Wydział Ochrony Środowiska i Rolnictwa