

DECYZJA NR ZZ/245/24

Działając na podstawie art. 10 § 2 i art. 104 ustawy z dnia 14 czerwca 1960 r. – Kodeks postępowania administracyjnego (tekst jednolity w Dz. U. z 2023 r. poz. 775) zwanego dalej w skrócie Kpa oraz art. 83 ust. 1, art. 83a ust. 1, 2a, 4 art. 83c ust. 1, 3 i 4, art. 83d ust. 1, 2 i 4, art. 86 ust. 1 pkt 4, 5 i 10 ustawy z dnia 16 kwietnia 2004 r. o ochronie przyrody (tekst jednolity w Dz. U. z 2023 r. poz. 1336, 1688, 1890), zwanej dalej w skrócie uoop – po rozpatrzeniu wniosku Zarządu Zieleni Miejskiej w Łodzi z/s przy ul. Retkińskiej 41 (pismo znak: ZZM.ZDD.21.2023)

orzeka

- Zezwolić** Zarządowi Zieleni Miejskiej w Łodzi na usunięcie **1 szt. drzewa**, rosnącego na terenie pasa drogowego, drogi gminnej **ul. Pogodnej** na wysokości nr 6 w Łodzi (działka ewidencyjna nr 427/3 w obrębie B-26), bez pobrania opłaty z tego tytułu.

Tabela nr 1 – Wykaz drzew do usunięcia

Lp.	Oznaczenie drzewa we wniosku	Gatunek	Obwód pnia drzewa [cm]	Przyczyna usunięcia drzew
1	1	Brzoza brodawkowata	115	Drzewo jest w złym stanie fitosanitarnym, na pniu widoczne są liczne próchniejące ubytki wgłębne. Pień drzewa jest niebezpiecznie pochylony w stronę pasa drogowego ul. Krzewowej, statyka drzewa została zaburzona przez, co powoduje ono zagrożenie dla bezpieczeństwa ludzi imienia oraz ruchu drogowego. W chwili obecnej brzoza nie rokuje szans na dalszy prawidłowy rozwój.

Lokalizacja drzewa objętego zezwoleniem określona została w załączniku nr 1 do decyzji, stanowiącym fragment mapy ewidencji gruntów obejmujący teren ww. nieruchomości.

- Uzależnić** wydanie zezwolenia na usunięcie drzewa wymienionego w pkt 1 od zastąpienia go nasadzeniem zamiennym w ilości **1 szt. drzewa**, wymienionego w tabeli nr 2.

Tabela nr 2 – Wykaz nasadzeń zastępczych

L.p.	Gatunek	Ilość nasadzeń szt.	Parametry nasadzeń: Obwód pnia /w cm/ na wysokości 100 cm
1	Klon jawor	1 szt.	powyżej 17 cm

Nowe nasadzenie należy wykonać na działce ewidencyjnej o numerze 14/8 w obrębie B-26 w pasie drogowym al. Róż, zgodnie z załącznikiem do decyzji, w miejscu gwarantującym prawidłowy rozwój nowej sadzonki. **Planowane miejsce nasadzenia nie może kolidować z istniejącą i planowaną infrastrukturą techniczną.**

3. **Ustalić** następujące, końcowe terminy realizacji zezwolenia:
1. usunięcie drzewa wymienionego w punkcie nr 1 sentencji może nastąpić w terminie **do końca grudnia 2026 r.;**
 2. wprowadzenie nasadzenia zamiennego, o którym mowa w punkcie nr 2 sentencji powinno nastąpić w terminie **do końca grudnia 2026 r.;**
4. **Zobowiązać** Zarząd Zieleni Miejskiej w Łodzi do poinformowania wydającego zezwolenie o wykonaniu nasadzenia zastępczego, o którym mowa w punkcie 2 sentencji w terminie do 14 dni od daty jego wykonania.

Uzasadnienie

Do Wydziału Ochrony Środowiska i Rolnictwa w Departamencie Ekologii i Klimatu Urzędu Miasta Łodzi wpłynął wniosek Zarządu Zieleni Miejskiej z siedzibą przy ul. Retkińskiej 41, w sprawie wydania zezwolenia na usunięcie 1 sztuki drzewa, rosnącego na terenie pasa drogowego, drogi gminnej **ul. Pogodnej** na wysokości nr 6 w Łodzi (działka ewidencyjna nr 427/3 w obrębie B-26). W uzasadnieniu wniosku podano, że ww. drzewo jest silnie pochylone w kierunku drogi, posiada ono ubytki a jego system korzeniowy jest ograniczony przez płyty chodnikowe. Do wniosku Strona dołączyła mapę z lokalizacją drzewa do usunięcia oraz lokalizacją nasadzenia zamiennego.

Podstawę materialno – prawną rozpatrzenia przedmiotowej sprawy stanowią przepisy zawarte w rozdziale 4 ustawy o ochronie przyrody. W art. 83 ust. 1 uoop. zawarta jest zasada, że usunięcie drzew lub krzewów z terenu nieruchomości może nastąpić po uzyskaniu zezwolenia wydanego na wniosek: posiadacza nieruchomości za zgodą właściciela nieruchomości, właściciela urządzeń, o których mowa w art. 49 § 1 ustawy z dnia 23 kwietnia 1964r – Kodeks cywilny (jednolity tekst w Dz. U. z 2023 r., poz. 1610, 1615, 1890, 1933) – jeżeli drzewo, bądź krzew zagrażają tym urządzeniom. W myśl art. 83a ust.1 uoop. zezwolenie na usunięcie drzewa lub krzewu z terenu nieruchomości wydaje w pierwszej instancji wójt, burmistrz albo prezydent miasta w formie decyzji administracyjnej, a w przypadku gdy zezwolenie dotyczy drzewa lub krzewu z terenu nieruchomości wpisanej do rejestru zabytków – wojewódzki konserwator zabytków.

W przedmiotowej sprawie wniosek złożył władający ww. nieruchomością. Pomimo braku stanowiska właściciela nieruchomości w kwestii wycięcia ww. drzewa, ze względu na zagrożenie bezpieczeństwa ludzi i groźącą niepowetowaną szkodę materialną, zezwolenia na wycięcie przedmiotowego drzewa udzielono w oparciu o art. 10 § 2 ustawy z dnia 14 czerwca 1960 r. - Kodeks postępowania administracyjnego. Działka nie należy do katalogu nieruchomości wpisanych do rejestru zabytków.

Zgodnie z art. 83a ust. 2a i 4 uoop. cyt: „2 *Zezwolenie na usunięcie drzewa w pasie drogowym drogi publicznej, z wyłączeniem obcych gatunków topoli, wydaje się po uzgodnieniu z regionalnym dyrektorem ochrony środowiska; 4 organ właściwy do wydania zezwolenia niezwłocznie przekazuje do uzgodnienia projekt zezwolenia wraz z aktami sprawy, w tym dokumentację fotograficzną drzewa lub krzewu*”.

W artykule 83b ust. 1 uoop. zawarto obligatoryjne elementy wniosku o wydanie zezwolenia na usunięcie drzew lub krzewów, które winno zawierać: imię, nazwisko, adres, lub siedzibę wnioskodawcy, oświadczenie o posiadanym tytule prawnym władania nieruchomością albo oświadczenie o posiadanym prawie własności urządzeń, o których mowa w art. 49§ 1 Kodeksu cywilnego, zgodę właściciela nieruchomości jeśli jest wymagana, nazwę gatunku

drzewa lub krzewu, obwód pnia drzewa mierzony na wysokości 130 cm, a w przypadku gdy na tej wysokości drzewo: a) posiada kilka pni – obwód każdego z tych pni, b) nie posiada wyraźnie wydzielonego pnia – podanie obwodu bezpośrednio poniżej korony drzewa. Wielkość powierzchni, z której zostanie usunięty krzew, miejsce, przyczynę, termin zamierzonego usunięcia drzewa lub krzewu oraz wskazanie czy usunięcie wynika z celu związanego z prowadzeniem działalności gospodarczej. Rysunek, mapę albo wykonany przez projektanta posiadającego odpowiednie uprawnienia budowlane projekt zagospodarowania działki lub terenu w przypadku realizacji inwestycji, dla której jest on wymagany zgodnie z ustawą z dnia 7 lipca 1994r. – Prawo budowlane – określające usytuowanie drzewa w odniesieniu do granic nieruchomości i obiektów budowlanych istniejących lub projektowanych na tej nieruchomości. Projekt planu nasadzeń zastępczych, stanowiących kompensację przyrodniczą za usuwane drzewa lub krzewy lub projekt przesadzenia drzewa lub krzewu, wykonany w formie rysunku, mapy bądź projektu zagospodarowania nieruchomości. Decyzję o środowiskowych uwarunkowaniach albo postanowienie w sprawie uzgodnienia warunków realizacji przedsięwzięcia w zakresie oddziaływania na obszar Natura 2000, zezwolenie w stosunku do gatunków chronionych na czynności podlegające zakazom określonym w art. 51 ust. 1 pkt 1-4 i 10 oraz w art. 52 ust. 1 pkt 1,3,7,8,12,13,15 jeżeli zostało wydane.

Po zapoznaniu się ze złożoną dokumentacją w oparciu o ww. przepisy nie stwierdzono braków formalnych w przedłożonym wniosku, wobec czego w myśl art. 50 § 1 ustawy Kpa wyznaczono oględziny w terenie celem przeprowadzenia czynności urzędowych.

W trakcie trwających na gruncie oględzin ustalono stan faktyczny, zweryfikowano dostępność miejsc do nasadzeń zamiennych oraz określono cechy usuwanego drzewa – jego wartość przyrodniczą, w tym rozmiar drzewa, funkcję jaką pełni w ekosystemie, wartość kulturową, walory krajobrazowe i lokalizację.

W terenie potwierdzono zły stan zdrowotny drzewa, dokonano oceny ryzyka i ustalono parametry bezpieczeństwa dla użytkowników pasa drogowego. Szczegółowe uzasadnienie przyczyny usunięcia drzewa przedstawiono w tabeli nr 1. Na tą okoliczność sporządzono protokół oględzin oraz wykonano dokumentację fotograficzną.

Rozpoznając sprawę i oceniając zasadność przedłożonego wniosku, udzielono zezwolenia na usunięcie **1 sztuki drzewa**, wyszczególnionego w punkcie 1 sentencji decyzji.

Zasadą jest, że posiadacz nieruchomości ponosi opłaty za usunięcie drzew lub krzewów, które nalicza i pobiera organ właściwy do wydania zezwolenia na usunięcie drzew lub krzewów. Jakkolwiek treść art. 86 ust. 1 uoop zakłada wyjątki i tak nie nalicza się opłat za usunięcie: „1) drzew lub krzewów, na których usunięcie nie jest wymagane zezwolenie; 2) drzew lub krzewów, na których usunięcie osoba fizyczna uzyskała zezwolenie na cele niezwiązane z prowadzeniem działalności gospodarczej; 3) drzew lub krzewów, jeżeli usunięcie jest związane z odnową i pielęgnacją drzew rosnących na terenie nieruchomości wpisanej do rejestru zabytków; 4) drzew lub krzewów, które zagrażają bezpieczeństwu ludzi lub mienia w istniejących obiektach budowlanych lub funkcjonowaniu urzędzeń, o których mowa w art. 49 § 1 Kodeksu cywilnego; 5) drzew lub krzewów, które zagrażają bezpieczeństwu ruchu drogowego lub kolejowego albo bezpieczeństwu żeglugi; 6) drzew lub krzewów w związku z przebudową dróg publicznych lub linii kolejowych; 7) drzew, których obwód pnia mierzony na wysokości 130 cm nie przekracza: a) 75 cm – w przypadku topoli, wierzb, kasztanowca zwyczajnego, klonu jesionolistnego, klonu srebrzystego, robinii akacjowej oraz platanu klonolistnego, b) 50 cm – w przypadku pozostałych gatunków drzew – w celu przywrócenia gruntów nieużytkowanych do użytkowania rolniczego lub do innego użytkowania zgodnego z przeznaczeniem terenu, określonym w miejscowym planie zagospodarowania przestrzennego lub decyzji o warunkach zabudowy i zagospodarowania terenu; 8) krzewów, których wiek nie

przekracza 25 lat, w celu przywrócenia gruntów nieużytkowanych do użytkowania rolniczego lub do innego użytkowania zgodnego z przeznaczeniem terenu, określonym w miejscowym planie zagospodarowania przestrzennego lub decyzji o warunkach zabudowy i zagospodarowania terenu; 9) drzew lub krzewów w związku z zabiegami pielęgnacyjnymi drzew lub krzewów na terenach zieleni; 10) drzew lub krzewów, które obumarły lub nie rokują szansy na przeżycie, z przyczyn niezależnych od posiadacza nieruchomości; 11) topoli o obwodzie pnia mierzonym na wysokości 130 cm wynoszącym powyżej 100 cm, nienależących do gatunków rodzimych, jeżeli zostaną zastąpione w najbliższym sezonie wegetacyjnym drzewami innych gatunków; 12) drzew lub krzewów, jeżeli usunięcie wynika z potrzeb ochrony roślin, zwierząt i grzybów objętych ochroną gatunkową lub ochrony siedlisk przyrodniczych; 13) drzew lub krzewów z grobli stawów rybnych; 14) drzew lub krzewów, jeżeli usunięcie jest związane z regulacją utrzymaniem koryt cieków naturalnych, wykonywaniem i utrzymaniem urządzeń wodnych służących kształtowaniu zasobów wodnych oraz ochronie przeciwpowodziowej w zakresie niezbędnym do wykonania i utrzymania tych urządzeń; 15) drzew lub krzewów usuwanych z terenu poligonów lub placów ćwiczeń, służących obronności państwa. 2. W przypadkach, o których mowa w ust. 1, jeżeli wydanie zezwolenia na usunięcie drzewa lub krzewu zostało uzależnione od przesadzenia tego drzewa lub krzewu albo wykonania nasadzeń zastępczych, a przesadzone albo posadzone drzewo lub krzew nie zachowały żywotności po 3 latach od dnia upływu terminu wskazanego w tym zezwoleniu na ich przesadzenie lub wykonanie nasadzeń zastępczych, lub przed upływem tego okresu, z przyczyn zależnych od posiadacza nieruchomości, organ właściwy do wydania zezwolenia na usunięcie drzewa lub krzewu nakłada ponownie w drodze decyzji obowiązek wykonania nasadzeń zastępczych. Przepisy art. 83c ust. 4 oraz art. 83d ust. 2 i 4 stosuje się odpowiednio. 3. W przypadku niewykonania nasadzeń zastępczych, o których mowa w ust. 2, zgodnie z zezwoleniem na usunięcie drzewa lub krzewu, stosuje się przepisy o postępowaniu egzekucyjnym w administracji”.

W przedmiotowej sprawie mamy do czynienia z wyjątkiem związanym z zaistnieniem, trzech przesłanek po pierwsze, drzewo zakwalifikowane do usunięcia stanowi zagrożenie bezpieczeństwa osób i mienia w istniejących obiektach budowlanych, po drugie nie rokuje szansy na przeżycie, po trzecie stanowi zagrożenie bezpieczeństwa ruchu drogowego. Wobec powyższego zezwolenia na usunięcie ww. drzewa udzielono bez pobrania opłaty z tego tytułu, zgodnie z art. 86 ust. 1 pkt 4, 5 i 10 ustawy z dnia 16 kwietnia 2004 r. o ochronie przyrody cyt.: „art. 86 ust. 1. Nie nalicza się opłat za usunięcie: pkt 4) drzew lub krzewów, które zagrażają bezpieczeństwu ludzi lub mienia w istniejących obiektach budowlanych lub funkcjonowaniu urządzeń, o których mowa w art. 49 §1 Kodeksu cywilnego; pkt 5) drzew lub krzewów, które zagrażają bezpieczeństwu ruchu drogowego lub kolejowego albo bezpieczeństwa żeglugi; pkt 10) drzew lub krzewów, które obumarły lub nie rokują szansy na przeżycie, z przyczyn niezależnych od posiadacza nieruchomości.”

Jednocześnie, biorąc pod uwagę art. 83c ust. 3 i art. 83d ust. 2 ustawy o ochronie przyrody, cyt.: „art. 83 c ust. 3. Wydanie zezwolenia na usunięcie drzewa lub krzewu może być uzależnione od określenia przez organ nasadzeń zastępczych lub przesadzenia tego drzewa lub krzewu. Art. 83d ust. 2. W przypadku uzależnienia wydania zezwolenia na usunięcie drzewa lub krzewu od wykonania nasadzeń zastępczych, zezwolenie to określa dodatkowo: 1) miejsce nasadzeń; 2) liczbę drzew lub wielkość powierzchni krzewów; 3) minimalny obwód pnia drzewa na wysokości 100 cm lub minimalny wiek krzewów; 4) gatunek lub odmianę drzew lub krzewów; 5) termin wykonania nasadzeń; 6) termin złożenia informacji o wykonaniu nasadzeń”, zezwolenie na jego usunięcie zostało uzależnione od spełnienia warunków, określonych w punkcie 2 sentencji decyzji, w terminie określonym w podpunkcie 2) w punkcie 3 jej sentencji, w celu zrekompensowania ubytku w ekosystemie miasta. W interesie Strony

leży, by zakupiony materiał nasadzeniowy był jak najlepszej jakości oraz został objęty pracami pielęgnacyjnymi gwarantującymi utrzymanie wegetacji.

W dniu oględzin terenowych przeprowadzonych przez organ w obrębie drzewa wnioskowanego do usunięcia nie stwierdzono obecności gatunków chronionych (art. 83c ust. 1 ustawy z dnia 16 kwietnia 2004 r. o ochronie przyrody) cyt.: *"Organ właściwy do wydania zezwolenia na usunięcie drzewa lub krzewu przed jego wydaniem dokonuje oględzin w zakresie występowania w ich obrębie gatunków chronionych"*.

Biorąc poniższe pod uwagę orzeczono jak w sentencji.

Przed przystąpieniem do usunięcia drzewa objętego niniejszym zezwoleniem, prosimy o zapoznanie się z informacją dodatkową w zakresie ochrony przyrody oraz ochrony zwierząt, zawartą w załączniku nr 3 do decyzji.

Zgodnie z treścią art. 83a ust. 2a i 6 ustawy o ochronie przyrody, projekt niniejszej decyzji uznano za uzgodniony przez Regionalnego Dyrektora Ochrony Środowiska w Łodzi, w związku z nie wyrażeniem stanowiska przez RDOŚ w terminie 30 dni od dnia otrzymania projektu niniejszego zezwolenia.

Pouczenie:

1. W odniesieniu do drzewa wymienionego w punkcie nr 1 sentencji, wobec którego przewidziano zastąpienie go innym drzewem w punkcie 2 sentencji zezwolenia, a posadzone drzewo nie zachowało żywotności po 3 latach od dnia upływu terminu wskazanego w punkcie 2 sentencji lub przed upływem tego terminu, z przyczyn zależnych od posiadacza nieruchomości, nałożony zostanie ponownie w drodze decyzji obowiązek wykonania nasadzenia zastępczego. W przypadku niewykonania nasadzenia zastępczego zgodnie z zezwoleniem, będą miały zastosowanie przepisy o postępowaniu egzekucyjnym w administracji. Podstawa art. 86 ust. 2 i 3 uoop.
2. Usunięcie drzewa poza terminem określonym w punkcie 3 ppkt 1 sentencji potraktowane zostanie jako delikt administracyjny, o którym mowa w art. 88 ust. 1 pkt 1 uoop, polegający na usunięciu drzewa bez wymaganego zezwolenia, stanowiący podstawę do wymierzenia administracyjnej kary pieniężnej w wysokości dwukrotnej opłaty za usunięcie drzew.
3. Niniejsza decyzja wygasa w przypadku nieusunięcia drzew w terminie określonym w pkt 3 ppkt 1 jej sentencji.
4. Zobowiązanie strony w punkcie 4 sentencji decyzji do powiadomienia Wydziału Ochrony Środowiska i Rolnictwa w Departamencie Ekologii i Klimatu Urzędu Miasta Łodzi o dokonaniu nowych nasadzeń ma na celu umożliwienie stwierdzenia, że strona wypełniła warunek określony w punkcie 2 sentencji decyzji.
5. Uzyskanie zezwolenia na usunięcie drzew nie zwalnia z obowiązku i odpowiedzialności karnej za nieprzestrzeganie zakazów i ograniczeń wynikających z przepisów ogólnych, dotyczących ochrony przyrody i ochrony zwierząt, w szczególności zakazu niszczenia gniazd i schronień zwierząt objętych ochroną prawną oraz humanitarnego traktowania zwierząt dzikich.
6. Decyzja podlega wykonaniu przed upływem terminu do wniesienia odwołania, jeżeli jest zgodna z żądaniem wszystkich stron lub jeżeli wszystkie strony zrzekły się prawa do wniesienia odwołania (art. 130 ust. 4 Kpa).

7. Od niniejszej decyzji przysługuje Stronie odwołanie do Samorządowego Kolegium Odwoławczego w Łodzi, wniesione za pośrednictwem Organu, który wydał niniejszą decyzję, w terminie 14 dni od daty jej otrzymania



z up. PREZYDENTA MIASTA ŁÓDZI

Piotr Głuchowski
KIEROWNIK

Oddział Ochrony Terenów Zieleni
Wydział Ochrony Środowiska i Rolnictwa

Administratorem danych osobowych jest Prezydent Miasta Łodzi. Dane przetwarzane są w celu realizacji czynności urzędowych. Mają Państwo prawo do dostępu i sprostowania danych, ograniczenia przetwarzania danych, usunięcia danych, wniesienia sprzeciwu i cofnięcia wyrażonej zgody, na zasadach określonych w ogólnym rozporządzeniu. Klauzula informacyjna jest dostępna na stronie www.bip.uml.lodz.pl, pod każdą ze spraw realizowanych przez Urząd Miasta Łodzi.

Załączniki:

1. Mapa z lokalizacją drzew do usunięcia.
2. Mapa z lokalizacją nasadzeń zamiennych.
3. Informacja dodatkowa w zakresie ochrony przyrody i ochrony zwierząt.

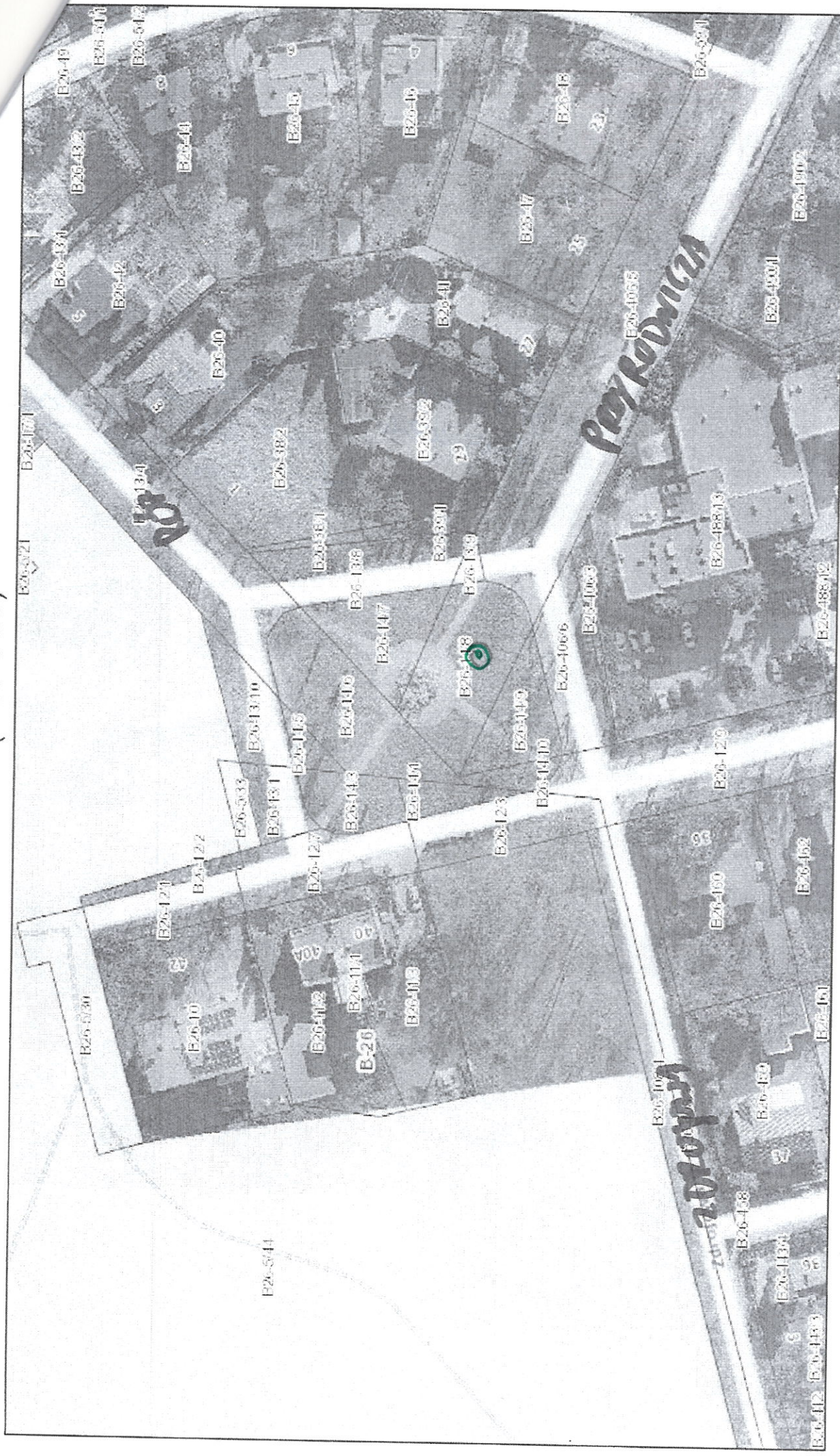
Otrzymują:

1. Zarząd Zieleni Miejskiej
94-004 Łódź, ul. Retkińska 41
2. a/a

Zwolniono z opłaty skarbowej.

Podstawa: ustawa z dnia 16 listopada 2006 r. o opłacie skarbowej (Dz. U. z 2023 r., poz. 2111).

Al. Róż (B26-14/8)



lutego 16, 2024

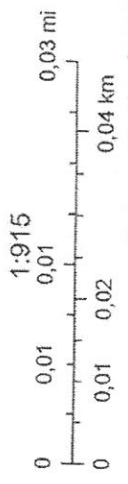


- proponowana lokalizacja nasadzenia zamiennego

URZĄD MIASTA ŁÓDZI
DEPARTAMENT EKOLOGII I KLIMATU
 Wydział Ochrony Środowiska i Rolnictwa
 92-326 Łódź, Al. Piłsudskiego 100
 tel. 42 633 47 11, fax 42 638 47 47

z up. PREZYDENTA MIASTA ŁÓDZI

Piotr Glibicki
Piotr Glibicki
 KIEROWNIK
 Oddział Ochrony Terenów Zieleni
 Wydział Ochrony Środowiska i Rolnictwa



Załącznik do decyzji
 z dnia 29.05.2024
 nr 22/245/24

Pogodna (B26-427/3)



lutego 16, 2024

 - przybliżona lokalizacja drzewa do usunięcia

URZĄD MIASTA ŁÓDZI
DEPARTAMENT EKOLOGII I KLIMATU
 Wydział Ochrony Środowiska i Rolnictwa
 92-326 Łódź, Al. Piłsudskiego 100
 tel. 42 638 47 11, fax 42 638 47 47

z up. PREZYDENTA MIASTA ŁÓDZI


Piotr Gładki
 NIE RÓWNIK
 Oddział Ochrony terenów Zieleni
 Wydział Ochrony Środowiska i Rolnictwa

1:458
 0 0,01 0,01 0,01 mi

0,02 km
 Załącznik do decyzji
 z dnia 05.05.2024r!
 nr ...22.945/24...