



## Marszałek Województwa Łódzkiego

al. Piłsudskiego 12, 90-051 Łódź, tel. /+48/ 42 663 36 30, fax /+48/ 42 663 36 32  
e-mail: prow@lodzkie.pl, www.lodzkie.pl

RRII.7123.124.2024.KD

Łódź, dnia 14 maja 2024 r.

### DECYZJA

Na podstawie art. 83 ust. 1 pkt 1, art. 83a ust. 1 i 2a i 6, art. 83c ust. 1, 3 i 4, art. 83d ust. 1 i 2, art. 86 ust. 1 pkt 4, 5 i 10, art. 90 ust. 1 i 2 ustawy z dnia 16 kwietnia 2004 r. o ochronie przyrody (Dz. U. z 2023 r. poz. 1336 z późn. zm.) oraz art. 104 § 1 ustawy z dnia 14 czerwca 1960 r. - Kodeks postępowania administracyjnego (Dz. U. z 2024 r. poz. 572), po rozpoznaniu wniosku Gminy Miasto Łódź (pismo znak: ZZM.WZP.II.501.38.2024.BW z dnia 22 marca 2024 r.), uzupełnionego w dniach 26 i 28 marca 2024 r., a także w dniu 4 kwietnia 2024 r., o wydanie zezwolenia na usunięcie ośmiu drzew znajdujących się na terenie pasa drogowego ul. Łagiewnickiej w Łodzi (działka nr 236/26 w obrębie B-25), Marszałek Województwa Łódzkiego

### o r z e k a :

1. **Zezwolić** Gminie Miasto Łódź na usunięcie ośmiu niżej wymienionych drzew:

L.p.	Numer drzewa na projekcie dołączonym do wniosku	Nazwa gatunku drzewa	Obwód pnia drzewa, mierzony na wysokości 130 cm (cm)	Nasadzenie zastępcze	Lokalizacja nasadzenia zastępczego (działka i obręb)
1	1	Robinia akacyjowa	86 i 73	Lipa drobnolistna 'Rancho'	1/32, B-12
2	2	Robinia akacyjowa	89	Lipa drobnolistna 'Rancho'	1/32, B-12
3	3	Robinia akacyjowa	75	Miłorząb dwukłapowy 'Menhir'	236/26, B-25
4	4	Robinia akacyjowa	77	Miłorząb dwukłapowy 'Menhir'	236/26, B-25
5	5	Robinia akacyjowa	58	Miłorząb dwukłapowy 'Menhir'	236/26, B-25
6	6	Robinia akacyjowa	56	Miłorząb dwukłapowy 'Menhir'	236/26, B-25
7	7	Robinia akacyjowa	83 i 66	Lipa drobnolistna 'Rancho'	1/32, B-12
8	8	Robinia akacyjowa	89	Lipa drobnolistna 'Rancho'	1/32, B-12

znajdujących się na terenie pasa drogowego drogi krajowej – ul. Łagiewnickiej w Łodzi (działka nr 236/26 w obrębie B-25), zgodnie z lokalizacjami wskazanymi przez wnioskodawcę na mapie dołączonej do wniosku.

2. **Określić termin** usunięcia drzew wymienionych w punkcie 1 do dnia 31 maja 2025 r.
3. **Nie naliczać opłaty** za usunięcie drzew wymienionych w punkcie 1 na podstawie art. 86 ust. 1 pkt 4, 5 i 10 ustawy z dnia 16 kwietnia 2004 r. o ochronie przyrody.
4. **Uzależnić wydanie zezwolenia** na usunięcie drzew wymienionych w punkcie 1 od wykonania przez Gminę Miasto Łódź nasadzeń zastępczych czterech drzew należących do gatunku i odmiany lipa drobnolistna 'Rancho' oraz czterech drzew należących do gatunku i odmiany miłorząb dwukłapowy

'Menhir', o dobrze wykształconych koronach i prawidłowo uformowanych bryłach korzeniowych oraz o obwodzie pni nie mniejszych niż 12 cm (pomiar na wysokości 100 cm).

5. Ustalić:

a) **termin wykonania nasadzeń** zastępczych, o których mowa w punkcie 4, do dnia 31 grudnia 2026 r.;

b) **lokalizację wykonania nasadzeń** zastępczych, o których mowa w punkcie 4, na terenie działki nr 1/32 w obrębie B-12 położonej w Łodzi (cztery drzewa należące do gatunku i odmiany lipa drobnolistna 'Rancho') oraz na terenie działki nr 236/26 w obrębie B-25 położonej w Łodzi (cztery drzewa należące do gatunku i odmiany miłorząb dwukłapowy 'Menhir'), zgodnie z lokalizacjami wskazanymi przez wnioskodawcę w projekcie nasadzeń dołączonym do wniosku.

**6. Zobowiązać** Gminę Miasto Łódź **do złożenia w Urzędzie Marszałkowskim Województwa Łódzkiego informacji o wykonaniu** nasadzeń zastępczych, o których mowa w punkcie 4, w terminie 14 dni od dnia ich wykonania, wraz z podaniem faktycznej daty posadzenia drzew oraz załączeniem planu sytuacyjnego z zaznaczonymi lokalizacjami posadzonych drzew.

### UZASADNIENIE

W dniu 25 marca 2024 r. do Urzędu Marszałkowskiego Województwa Łódzkiego wpłynął wniosek Gminy Miasto Łódź (pismo znak: ZZM.WZP.II.501.38.2024.BW z dnia 22 marca 2024 r.), uzupełniony i skorygowany w dniach 26 i 28 marca 2024 r., a także w dniu 4 kwietnia 2024 r., o wydanie zezwolenia na usunięcie ośmiu drzew znajdujących się na terenie pasa drogowego ul. Łagiewnickiej w Łodzi (działka nr 236/26 w obrębie B-25). W uzasadnieniu wniosku podano, iż drzewa są całkowicie obumarłe i w razie upadku mogą stanowić zagrożenie bezpieczeństwa osób i mienia.

Do Urzędu Marszałkowskiego Województwa Łódzkiego w dniu 26 marca 2024 r. drogą elektroniczną wpłynęło uzupełnienie Strony w zakresie przedmiotowego wniosku, w którym dostarczona została mapa z lokalizacjami nasadzeń zastępczych czterech drzew należących do gatunku i odmiany miłorząb dwukłapowy 'Menhir' na terenie działki nr 236/26 w obrębie B-25 położonej w Łodzi.

Strona w dniu 28 marca 2024 r. drogą elektroniczną skorygowała wniosek w zakresie zmiany lokalizacji nasadzeń zastępczych czterech drzew należących do gatunku i odmiany lipa drobnolistna 'Rancho'. Korekta ta polegała na zmianie lokalizacji nasadzeń w obrębie wskazanej we wniosku działki nr 1/32 w obrębie B-12 położonej w Łodzi. Wnioskodawca skorygował również mapę z lokalizacjami drzew wnioskowanych do usunięcia, poprzez ich ponumerowanie.

Dodatkowo w dniu oględzin tj. 4 kwietnia 2024 r., Strona skorygowała mapę z lokalizacjami drzew wnioskowanych do usunięcia, poprzez zmianę ich numeracji.

W wyniku oględzin terenowych przeprowadzonych w dniu 4 kwietnia 2024 r. przez pracowników Urzędu Marszałkowskiego Województwa Łódzkiego ustalono, że drzewa wnioskowane do usunięcia to (numeracja drzew wg wniosku strony, obwody pni drzew mierzone na wysokości 130 cm):

- Nr 1 Robinia akacyjowa o obwodach pni 86 cm i 73 cm.
- Nr 2 Robinia akacyjowa o obwodzie pnia 89 cm.
- Nr 3 Robinia akacyjowa o obwodzie pnia 75 cm.
- Nr 4 Robinia akacyjowa o obwodzie pnia 77 cm.
- Nr 5 Robinia akacyjowa o obwodzie pnia 58 cm.
- Nr 6 Robinia akacyjowa o obwodzie pnia 56 cm.
- Nr 7 Robinia akacyjowa o obwodach pni 83 cm i 66 cm.
- Nr 8 Robinia akacyjowa o obwodzie pnia 89 cm.

Przedmiotowe drzewa znajdują się na terenie pasa drogowego ul. Łagiewnicka w Łodzi (działka nr 236/26 w obrębie B-25). Wnioskowane do usunięcia drzewa są martwe. Na ich pniach widoczne są niewielkie ubytki kory, a w koronach ślady po obłamaniu gałęzi. Systemy korzeniowe wnioskowanych do usunięcia drzew wyniesione są lekko ponad powierzchnię ziemi. Drzewa w obecnym stanie zagrażają bezpieczeństwu ludzi, mienia oraz ruchu drogowemu. Przedmiotowe drzewa są duże (wysokie), posiadają znikomą wartość przyrodniczą, nie posiadają walorów krajobrazowych. Wnioskowane do usunięcia robinie akacyjne nie posiadają wartości kulturowych. W pobliżu wnioskowanych drzew zlokalizowane są dwie jezdnie, chodnik dla pieszych, przejście dla pieszych, ścieżka rowerowa, stacja paliw wraz z myjnią samochodową i niezbędną infrastrukturą oraz ogrodzenie jej posesji i wjazd na nią. Podczas oględzin w obrębie drzew nie stwierdzono obecności dziko występujących okazów gatunków chronionych.

W toku postępowania ustalono, że działka nr 236/26 w obrębie B-25 położona w Łodzi, na terenie której znajdują się wnioskowane do usunięcia robinie akacjowe, stanowi pas drogowy drogi krajowej - ul. Łagiewnickiej.

Po przeanalizowaniu zgromadzonego materiału dowodowego Marszałek Województwa Łódzkiego udzielił zezwolenia na usunięcie ośmiu drzew wymienionych w punkcie 1 sentencji niniejszej decyzji bez pobierania opłaty z tego tytułu w oparciu o art. 86 ust. 1 pkt 4, 5 i 10 ustawy z dnia 16 kwietnia 2004 r. o ochronie przyrody. Zgodnie z tymi przepisami nie nalicza się opłat za usunięcie drzew lub krzewów, które zagrażają bezpieczeństwu ludzi lub mienia w istniejących obiektach budowlanych lub funkcjonowaniu urządzeń, o których mowa w art. 49 § 1 Kodeksu cywilnego, drzew lub krzewów, które zagrażają bezpieczeństwu ruchu drogowego lub kolejowego albo bezpieczeństwu żeglugi, a także drzew lub krzewów, które obumarły lub nie roszą szansy na przeżycie, z przyczyn niezależnych od posiadacza nieruchomości. Przedmiotowe drzewa są martwe, w związku z czym zagrażają bezpieczeństwu ludzi, mienia oraz ruchu drogowemu, w szczególności zachodzi obawa, że podczas silnego wiatru drzewa złamią się lub przewrócą w stronę dwóch jezdni, chodnika dla pieszych, przejścia dla pieszych, ścieżki rowerowej, stacji paliw wraz z myjnią samochodową i niezbędną infrastrukturą oraz w kierunku ogrodzenia jej posesji i wjazdu na nią, a także przemieszczających się w pobliżu ludzi i pojazdów. Ponadto podkreślić należy, że drzewa obumarły z przyczyn niezależnych od posiadacza nieruchomości.

Podstawę prawną dla marszałka województwa do wydania niniejszej decyzji stanowią przepisy art. 83a ust. 1 i art. 90 ust 1 i 2 ustawy z dnia 16 kwietnia 2004 r. o ochronie przyrody. Z treści tych przepisów wynika, że zezwolenie na usunięcie drzewa lub krzewu z terenu nieruchomości lub jej części wydaje wójt, burmistrz albo prezydent miasta, a w przypadku nieruchomości wpisanej do rejestru zabytków - wojewódzki konserwator zabytków. Czynności, o których mowa w art. 83 - 89 ustawy z dnia 16 kwietnia 2004 r. o ochronie przyrody, w zakresie, w jakim są one wykonywane przez wójta, burmistrza albo prezydenta miasta, w odniesieniu do nieruchomości będących własnością gminy - z wyjątkiem nieruchomości będących w użytkowaniu wieczystym innego podmiotu - wykonuje starosta. Jeżeli prezydent miasta na prawach powiatu sprawuje funkcję starosty, czynności wykonuje marszałek województwa.

Na podstawie art. 83c ust. 3 ustawy z dnia 16 kwietnia 2004 r. o ochronie przyrody tut. Organ uzależnił wydanie zezwolenia na usunięcie drzew wskazanych w punkcie 1 sentencji niniejszej decyzji od wykonania nasadzeń zastępczych określonych w punkcie 4 sentencji niniejszej decyzji. Zgodnie z art. 83d ust. 2 ww. ustawy Marszałek Województwa Łódzkiego określił w punktach 4-6 sentencji decyzji liczbę, gatunek oraz obwód pni drzew, które mają zostać posadzone, a także termin wykonania nasadzeń, lokalizacje nasadzeń oraz termin złożenia informacji o wykonaniu nasadzeń. Organ uwzględnił lokalizacje nasadzeń wskazane przez wnioskodawcę w projekcie nasadzeń dołączonym do wniosku.

Zgodnie z treścią art. 83a ust. 2a i 6 ustawy o ochronie przyrody, projekt niniejszej decyzji uznano za uzgodniony przez Regionalnego Dyrektora Ochrony Środowiska w Łodzi, w związku z niewyrażeniem stanowiska przez RDOŚ w terminie 30 dni od dnia otrzymania projektu niniejszego zezwolenia.

Biorąc powyższe pod uwagę, orzeczono jak w sentencji.

#### **Pouczenie:**

1. Od niniejszej decyzji przysługuje stronie odwołanie do Samorządowego Kolegium Odwoławczego w Łodzi, wniesione za pośrednictwem Marszałka Województwa Łódzkiego, w terminie 14 dni od daty jej otrzymania (art. 127 § 1, art. 129 § 1 i § 2 Kodeksu postępowania administracyjnego).
2. W trakcie biegu terminu do wniesienia odwołania strona może zrzec się prawa do wniesienia odwołania wobec organu administracji publicznej, który wydał decyzję. Z dniem doręczenia Marszałkowi Województwa Łódzkiego oświadczenia o zrzeczeniu się prawa do wniesienia odwołania przez ostatnią ze stron postępowania, decyzja staje się ostateczna i prawomocna (art. 127a § 1 i § 2 Kodeksu postępowania administracyjnego).
3. Przed upływem terminu do wniesienia odwołania decyzja nie ulega wykonaniu. Wniesienie odwołania w terminie wstrzymuje wykonanie decyzji (art. 130 § 1 i § 2 Kodeksu postępowania administracyjnego).
4. Decyzja podlega wykonaniu przed upływem terminu do wniesienia odwołania, gdy jest zgodna z żądaniem wszystkich stron lub jeżeli wszystkie strony zrzekły się prawa do wniesienia odwołania (art. 130 § 4 Kodeksu postępowania administracyjnego).

5. Usunięcie drzew poza terminem określonym w punkcie 2 sentencji decyzji potraktowane zostanie jako usunięcie drzew bez wymaganego zezwolenia, co stanowić będzie podstawę do wymierzenia administracyjnej kary pieniężnej (art. 88 ust. 1 pkt 1 ustawy o ochronie przyrody).
6. Jeśli nasadzenia zastępcze posadzone w zamian za usunięte drzewa nie zachowują żywotności po 3 latach od dnia upływu terminu wskazanego w punkcie 5 lit. a sentencji decyzji lub przed upływem tego terminu, z przyczyn zależnych od posiadacza nieruchomości, nałożony zostanie ponownie w drodze decyzji obowiązek wykonania nasadzeń zastępczych. W przypadku niewykonania nasadzeń zastępczych zgodnie z zezwoleniem, będą miały zastosowanie przepisy o postępowaniu egzekucyjnym w administracji (art. 86 ust. 2 i 3 ustawy o ochronie przyrody).
7. Uzyskanie niniejszej decyzji zezwalającej na usunięcie drzew nie zwalnia od obowiązku przestrzegania zakazów dotyczących niszczenia gniazd, jaj, postaci młodocianych oraz siedlisk ptaków, schronień zwierząt objętych ochroną prawną (art. 52 ustawy o ochronie przyrody) oraz humanitarnego traktowania zwierząt dzikich.
8. W przypadku stwierdzenia obecności gatunków chronionych, ich siedlisk, ostoi bądź gniazd w trakcie wykonywania przedmiotowej decyzji, należy wstrzymać wycinkę drzew oraz zwrócić się ze stosownym wnioskiem do Generalnego Dyrektora Ochrony Środowiska bądź Regionalnego Dyrektora Ochrony Środowiska (art. 56 ustawy o ochronie przyrody), gdyż niniejsza decyzja nie jest tożsama z uzyskaniem zezwolenia na odstępstwa od zakazów zawartych w art. 51 ust. 1 i art. 52 ust. 1 ustawy o ochronie przyrody.
9. Zgodnie z art. 155 Kodeksu postępowania administracyjnego decyzja ostateczna, na mocy której strona nabyła prawo, może być w każdym czasie za zgodą strony uchylona lub zmieniona przez organ administracji publicznej, który ją wydał, jeżeli przepisy szczególne nie sprzeciwiają się uchyleniu lub zmianie takiej decyzji i przemawia za tym interes społeczny lub słuszny interes strony. Jeśli zaistnieje konieczność wydłużenia terminu usunięcia drzew, to przed upływem wyznaczonego w decyzji terminu na usunięcie drzew, strona musi wystąpić ze stosownym wnioskiem do Marszałka Województwa Łódzkiego o zmianę niniejszej decyzji.

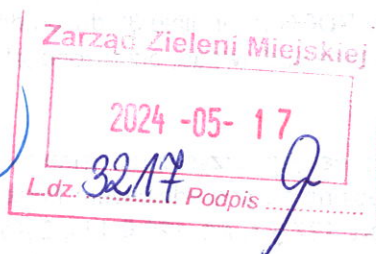


z up. Marszałka  
Województwa Łódzkiego

Wojciech Frączek  
Dyrektor

Departamentu Rolnictwa i Programów  
Rozwoju Obszarów Wiejskich

2024-05-17  
*[Handwritten signature]*

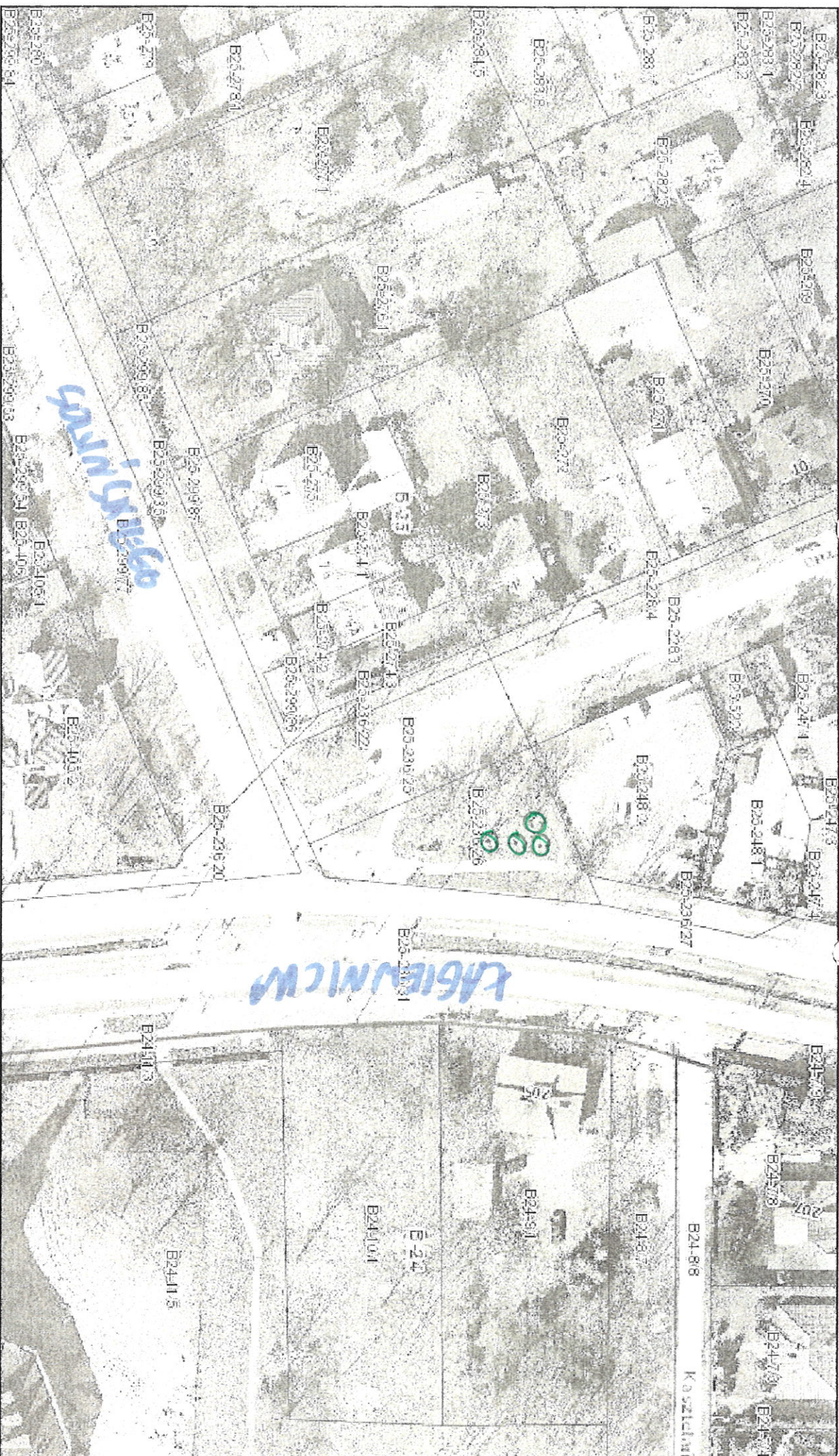


**Otrzymują:**

1. Gmina Miasto Łódź  
Adres korespondencji:  
Zarząd Zieleni Miejskiej  
ul. Retkińska 41  
94-004 Łódź
2. a/a

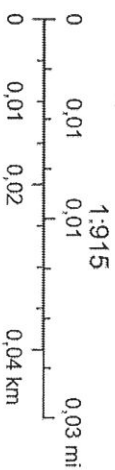
**Zwolniono z opłaty skarbowej.**

Podstawa: ustawa z dnia 16 listopada 2006 r. o opłacie skarbowej (Dz. U. z 2023 r. poz. 2111) – załącznik do ustawy, cz. III pkt 44, kol. 4, pkt 6.



marca 14, 2024


- proponowana lokalizacja nasadzeń zamiennych

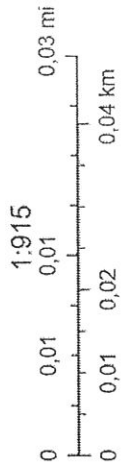
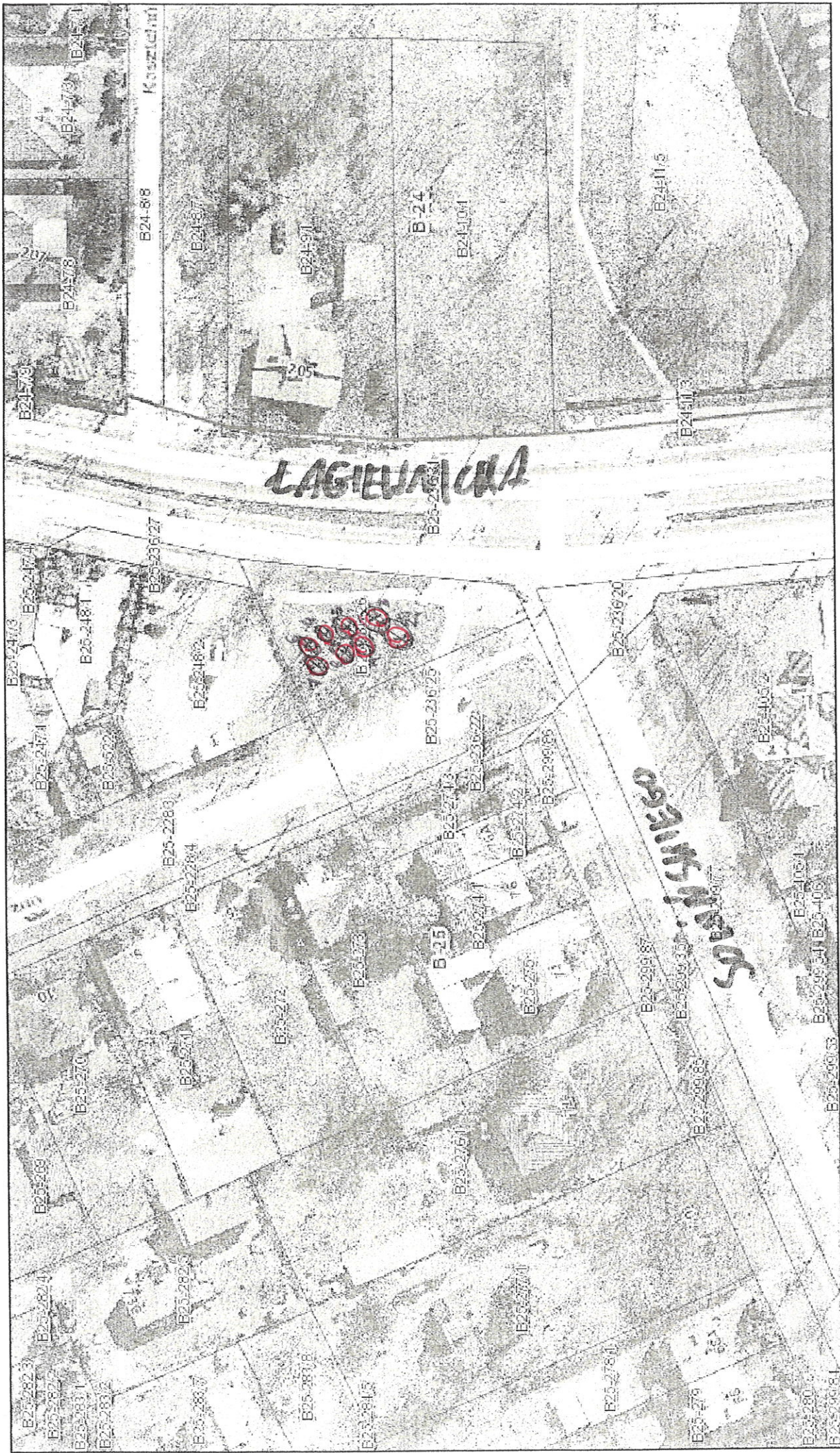


# Łagiewnicka (B12-1/32)



marca 28, 2024

 - proponowana lokalizacja nasadzenia zamiennego (4 szt. Lipa drobnolistna 'Rancho')



marca 14, 2024

 - przybliżona lokalizacja drzew do usunięcia