

2 H2P
A. Koswicka
13.12.2023
PREZYDENT MIASTA ŁODZI

Znak: DEK-OŚR-II.6131.659.2023.JS

12 12 2023

Łódź, dnia 30.11.2023 r.

Znak: DXP.II.501.733.2023.BU
26 IERSWA 37
Zarząd Zieleni Miejskiej

2023 -12- 11

L. dz. 1454 podpis ...

DECYZJA NR ZZ/618/23

Działając na podstawie art. 104 ustawy z dnia 14 czerwca 1960 r. – Kodeks postępowania administracyjnego (tekst jednolity w Dz. U. z 2023 r. poz. 775) zwanego dalej w skrócie Kpa oraz art. 83 ust. 1, art. 83a ust. 1 art. 83c ust. 1, 3 i 4, art. 83d ust. 1, 2 i 4, art. 86 ust. 1 pkt. 4, 5 i 10 ustawy z dnia 16 kwietnia 2004 r. o ochronie przyrody (tekst jednolity w Dz. U. z 2023 r. poz. 1336), zwanej dalej w skrócie uoop – po rozpatrzeniu wniosku Zarządu Zieleni Miejskiej z/s przy ulicy Retkińskiej 41 w Łodzi

Beata Wok
P. Orthofer
14.12.23

orzeka:

- Zezwolić** Zarządowi Zieleni Miejskiej z/s przy ulicy Retkińskiej 41 w Łodzi na usunięcie **2 sztuk drzewa** wymienionych w tabeli nr 1, znajdujących się na terenie nieruchomości przy **ul. Zgierskiej** na wysokości posesji nr 97 w Łodzi (działka ewidencyjna nr 50/111 w obrębie B-49), bez pobrania opłaty z tego tytułu.

Tabela nr 1. Wykaz drzew do usunięcia

Lp.	Gatunek	Obwód pni drzewa na wysokości 130 cm [cm]	Opis
1	Klon zwyczajny	125 cm	Drzewo obumarło i nie rokuje szans na wznowienie vegetacji. Pod okapem korony drzewa znajduje się parking samochodowy. W obecnym stanie i lokalizacji stwarza zagrożenie bezpieczeństwa ludzi i mienia oraz ruchu drogowego.
2	Klon zwyczajny	93 cm	Drzewo w fazie zamierania, suche. Pień niebezpiecznie pochylony. Pod okapem korony drzewa znajduje się parking samochodowy. W obecnym stanie i lokalizacji stwarza zagrożenie bezpieczeństwa ludzi i mienia oraz ruchu drogowego.

Lokalizacja drzew objętych zezwoleniem określona została w załączniku nr 1 do decyzji, stanowiącej fragment mapy ewidencji gruntów obejmujący teren ww. nieruchomości.

- Uzależnić** wydanie zezwolenia na usunięcie drzew wymienionych w pkt. 1 od zastąpienia ich nasadzeniami zamiennym w ilości **2 sztuk**, wymienionych w tabeli nr 2, na terenie nieruchomości przy **ul. Zgierskiej** w Łodzi na wysokości posesji nr 99 (działka ewidencyjna nr 50/33 w obrębie B-49), zgodnie z mapą stanowiącą załącznik nr. 1 do niniejszej decyzji.

Tabela nr 2. Wykaz nasadzeń zastępczych

Lp.	Nazwa gatunkowa	Liczba sadzonek drzew [szt.]	Obwód pnia /w cm/ na wysokości 100 cm /
1	Dąb szypułkowy „Fastigiata”	1	min. 16 cm

- Ustalić** następujące, końcowe terminy realizacji zezwolenia:

- usunięcie drzew wymienionych w punkcie nr 1 sentencji może nastąpić w terminie **do dnia 31.12.2024r.;**

2. wprowadzenie nasadzeń zastępczych, o których mowa w punkcie nr 2 sentencji powinno nastąpić w terminie **do dnia 31.12.2026r.**
4. **Zobowiązać** Zarząd Zieleni Miejskiej z/s przy ulicy Retkińskiej 41 w Łodzi, do poinformowania wydającego zezwolenie o wykonaniu nasadzeń zastępczych, o których mowa w punkcie 2 sentencji w terminie do 14 dni od daty ich wykonania. Do powiadomienia należy dołączyć mapę z lokalizacją posadzonych zamiennie drzew wraz z ich nazwą gatunkową.

Uzasadnienie

Do Wydziału Ochrony Środowiska i Rolnictwa w Departamencie Ekologii i Klimatu Urzędu Miasta Łodzi wpłynął wniosek Zarządu Zieleni Miejskiej z siedzibą przy ulicy Retkińskiej 41 w Łodzi w sprawie wydania zezwolenia na usunięcie 2 sztuk drzew z gatunku klon zwyczajny, mieszczących się na terenie nieruchomości przy ul. Zgierskiej na wysokości posesji nr 97 w Łodzi (działka ewidencyjna nr 50/111 w obrębie B-49). W uzasadnieniu wniosku podano, iż ww. drzewa są całkowicie suche i stanowią zagrożenie dla bezpieczeństwa osób i mienia. Do wniosku Strona dołączyła rysunek z lokalizacją drzew do usunięcia oraz nasadzeń zamiennych.

Podstawę materialnoprawną rozpatrzenia przedmiotowej sprawy stanowią przepisy zawarte w rozdziale 4 ustawy o ochronie przyrody. W art. 83 ust. 1 uoop. zawarta jest zasada, że usunięcie drzew lub krzewów z terenu nieruchomości może nastąpić po uzyskaniu zezwolenia wydanego na wniosek: posiadacza nieruchomości za zgodą właściciela nieruchomości, właściciela urządzeń, o których mowa w art. 49 § 1 ustawy z dnia 23 kwietnia 1964r – Kodeks cywilny (jednolity tekst w Dz. U. z 2022 r. poz. 1360) – jeżeli drzewo, bądź krzew zagrażają tym urządzeniom. W myśl art. 83a ust.1 uoop. zezwolenie na usunięcie drzewa lub krzewu z terenu nieruchomości wydaje w pierwszej instancji wójt, burmistrz albo prezydent miasta w formie decyzji administracyjnej, a w przypadku gdy zezwolenie dotyczy drzewa lub krzewu z terenu nieruchomości wpisanej do rejestru zabytków – wojewódzki konserwator zabytków.

W artykule 83b ust. 1 uoop. zawarto obligatoryjne elementy wniosku o wydanie zezwolenia na usunięcie drzew lub krzewów, które winno zawierać: imię, nazwisko, adres, lub siedzibę wnioskodawcy, oświadczenie o posiadanym tytule prawnym władania nieruchomością albo oświadczenie o posiadanym prawie własności urządzeń, o których mowa w art. 49§ 1 Kodeksu cywilnego, zgodę właściciela nieruchomości jeśli jest wymagana, nazwę gatunku drzewa lub krzewu, obwód pnia drzewa mierzony na wysokości 130 cm, a w przypadku gdy na tej wysokości drzewo: a) posiada kilka pni – obwód każdego z tych pni, b) nie posiada wyraźnie wydzielonego pnia – podanie obwodu bezpośrednio poniżej korony drzewa. Wielkość powierzchni, z której zostanie usunięty krzew, miejsce, przyczynę, termin zamierzonego usunięcia drzewa lub krzewu oraz wskazanie czy usunięcie wynika z celu związanego z prowadzeniem działalności gospodarczej. Rysunek, mapę albo wykonany przez projektanta posiadającego odpowiednie uprawnienia budowlane projekt zagospodarowania działki lub terenu w przypadku realizacji inwestycji, dla której jest on wymagany zgodnie z ustawą z dnia 7 lipca 1994r. – Prawo budowlane – określające usytuowanie drzewa w odniesieniu do granic nieruchomości i obiektów budowlanych istniejących lub projektowanych na tej nieruchomości. Projekt planu nasadzeń zastępczych, stanowiących kompensację przyrodniczą za usuwane drzewa lub krzewy lub projekt przesadzenia drzewa lub krzewu, wykonany w formie rysunku, mapy bądź projektu zagospodarowania nieruchomości. Decyzję o środowiskowych uwarunkowaniach albo postanowienie w sprawie uzgodnienia warunków

realizacji przedsięwzięcia w zakresie oddziaływania na obszar Natura 2000, zezwolenie w stosunku do gatunków chronionych na czynności podlegające zakazom określonym w art. 51 ust. 1 pkt 1-4 i 10 oraz w art. 52 ust. 1 pkt 1,3,7,8,12,13,15 jeżeli zostało wydane.

Po zapoznaniu się ze złożoną dokumentacją w oparciu o ww. przepisy nie stwierdzono braków formalnych w przedłożonym wniosku, wobec czego w myśl art. 50 § 1 ustawy Kpa wyznaczono oględziny w terenie celem przeprowadzenia czynności urzędowych. W trakcie trwających na gruncie oględzin ustalono stan faktyczny, określono cechy usuwanych drzew - ich wartość przyrodniczą, w tym rozmiar drzew, funkcję jaką pełnią w ekosystemie, wartość kulturową, walory krajobrazowe i lokalizację. W terenie stwierdzono, że drzewa wnioskowane do usunięcia to klony zwyczajne o obwodzie pni 125 i 93 cm mierzonych na wysokości 130 cm od gruntu. Drzewa są suche, w fazie zamierania. Pod okapami koron drzew znajduje się parking samochodowy. W obecnym stanie i lokalizacji stwarzają zagrożenie bezpieczeństwa ludzi i mienia oraz ruchu drogowego.

Zasadą jest, że posiadacz nieruchomości ponosi opłaty za usunięcie drzew lub krzewów, które nalicza i pobiera organ właściwy do wydania zezwolenia na usunięcie drzew lub krzewów. Jakkolwiek treść art. 86 ust. 1 uop zakłada wyjątki i tak nie nalicza się opłat za usunięcie : „1) drzew lub krzewów, na których usunięcie nie jest wymagane zezwolenie; 2) drzew lub krzewów, na których usunięcie osoba fizyczna uzyskała zezwolenie na cele niezwiązane z prowadzeniem działalności gospodarczej; 3) drzew lub krzewów, jeżeli usunięcie jest związane z odnową i pielęgnacją drzew rosnących na terenie nieruchomości wpisanej do rejestru zabytków; 4) drzew lub krzewów, które zagrażają bezpieczeństwu ludzi lub mienia w istniejących obiektach budowlanych lub funkcjonowaniu urządzeń, o których mowa w art. 49 § 1 Kodeksu cywilnego; 5) drzew lub krzewów, które zagrażają bezpieczeństwu ruchu drogowego lub kolejowego albo bezpieczeństwu żeglugi; 6) drzew lub krzewów w związku z przebudową dróg publicznych lub linii kolejowych; 7) drzew, których obwód pnia mierzony na wysokości 130 cm nie przekracza: a) 75 cm – w przypadku topoli, wierzb, kasztanowca zwyczajnego, klonu jesionolistnego, klonu srebrzystego, robinii akacjowej oraz platanu klonolistnego, b) 50 cm – w przypadku pozostałych gatunków drzew – w celu przywrócenia gruntów nieużytkowanych do użytkowania rolniczego lub do innego użytkowania zgodnego z przeznaczeniem terenu, określonym w miejscowym planie zagospodarowania przestrzennego lub decyzji o warunkach zabudowy i zagospodarowania terenu; 8) krzewów, których wiek nie przekracza 25 lat, w celu przywrócenia gruntów nieużytkowanych do użytkowania rolniczego lub do innego użytkowania zgodnego z przeznaczeniem terenu, określonym w miejscowym planie zagospodarowania przestrzennego lub decyzji o warunkach zabudowy i zagospodarowania terenu; 9) drzew lub krzewów w związku z zabiegami pielęgnacyjnymi drzew lub krzewów na terenach zieleni; 10) drzew lub krzewów, które obumarły lub nie rokują szansy na przeżycie, z przyczyn niezależnych od posiadacza nieruchomości; 11) topoli o obwodzie pnia mierzonym na wysokości 130 cm wynoszącym powyżej 100 cm, nienależących do gatunków rodzimych, jeżeli zostaną zastąpione w najbliższym sezonie wegetacyjnym drzewami innych gatunków; 12) drzew lub krzewów, jeżeli usunięcie wynika z potrzeb ochrony roślin, zwierząt i grzybów objętych ochroną gatunkową lub ochrony siedlisk przyrodniczych; 13) drzew lub krzewów z grobli stawów rybnych; 14) drzew lub krzewów, jeżeli usunięcie jest związane z regulacją i utrzymaniem koryt cieków naturalnych, wykonywaniem i utrzymaniem urządzeń wodnych służących kształtowaniu zasobów wodnych oraz ochronie przeciwpowodziowej w zakresie niezbędnym do wykonania i utrzymania tych urządzeń; 15) drzew lub krzewów usuwanych z terenu poligonów lub placów ćwiczeń, służących obronności państwa. 2. W przypadkach, o których mowa w ust. 1, jeżeli wydanie zezwolenia na usunięcie drzewa lub krzewu zostało uzależnione od przesadzenia tego drzewa lub krzewu albo wykonania nasadzeń zastępczych,

a przesadzone albo posadzone drzewo lub krzew nie zachowały żywotności po 3 latach od dnia upływu terminu wskazanego w tym zezwoleniu na ich przesadzenie lub wykonanie nasadzeń zastępczych, lub przed upływem tego okresu, z przyczyn zależnych od posiadacza nieruchomości, organ właściwy do wydania zezwolenia na usunięcie drzewa lub krzewu nakłada ponownie w drodze decyzji obowiązek wykonania nasadzeń zastępczych. Przepisy art. 83c ust. 4 oraz art. 83d ust. 2 i 4 stosuje się odpowiednio. 3. W przypadku niewykonania nasadzeń zastępczych, o których mowa w ust. 2, zgodnie z zezwoleniem na usunięcie drzewa lub krzewu, stosuje się przepisy o postępowaniu egzekucyjnym w administracji”.

W przedmiotowej sprawie mamy do czynienia z wyjątkiem związanym z zaistnieniem, trzech przesłanek po pierwsze, drzewa wskazane do usunięcia stanowią zagrożenie bezpieczeństwa osób i mienia w istniejących obiektach budowlanych oraz po drugie nie roszą szansy na wznowienie vegetacji. Wobec powyższego, zezwolenia na wycięcie ww. drzew udzielono bez pobrania opłaty z tego tytułu, zgodnie z art. 86 ust. 1 pkt. 4, 5 i 10 ustawy z dnia 16 kwietnia 2004 r. o ochronie przyrody cyt.: „art. 86 ust. 1. Nie nalicza się opłat za usunięcie: pkt. 4) drzew lub krzewów, które zagrażają bezpieczeństwu ludzi lub mienia w istniejących obiektach budowlanych lub funkcjonowaniu urządzeń, o których mowa w art. 49 §1 Kodeksu cywilnego; pkt. 5) drzew lub krzewów, które zagrażają bezpieczeństwu ruchu drogowego lub kolejowego albo bezpieczeństwu żeglugi; pkt. 10) drzew lub krzewów, które obumarły lub nie roszą szans na przeżycie, z przyczyn niezależnych od posiadacza nieruchomości.”

Jednocześnie w myśl art. 83c ust. 3 i art. 83d ust. 2 ustawy o ochronie przyrody, cyt.: „art. 83 c ust. 3. Wydanie zezwolenia na usunięcie drzewa lub krzewu może być uzależnione od określenia przez organ nasadzeń zastępczych lub przesadzenia tego drzewa lub krzewu. Art. 83d ust. 2. W przypadku uzależnienia wydania zezwolenia na usunięcie drzewa lub krzewu od wykonania nasadzeń zastępczych, zezwolenie to określa dodatkowo: 1) miejsce nasadzeń; 2) liczbę drzew lub wielkość powierzchni krzewów; 3) minimalny obwód pnia drzewa na wysokości 100 cm lub minimalny wiek krzewów; 4) gatunek lub odmianę drzew lub krzewów; 5) termin wykonania nasadzeń; 6) termin złożenia informacji o wykonaniu nasadzeń”, zezwolenie na usunięcie drzewa zostało uzależnione od spełnienia warunków, określonych w punkcie 2 sentencji decyzji, w terminie określonym w podpunkcie 2) w punkcie 3 jej sentencji, w celu zrekompensowania ubytku w ekosystemie miasta. W interesie Strony leży, by zakupiony materiał nasadzeniowy był jak najlepszej jakości oraz został objęty pracami pielęgnacyjnymi gwarantującymi utrzymanie vegetacji.

W dniu oględzin terenowych przeprowadzonych przez organ w obrębie drzew zakwalifikowanych do usunięcia nie stwierdzono obecności gatunków chronionych (art. 83c ust. 1 ustawy z dnia 16 kwietnia 2004 r. o ochronie przyrody) cyt.: *”Organ właściwy do wydania zezwolenia na usunięcie drzewa lub krzewu przed jego wydaniem dokonuje oględzin w zakresie występowania w ich obrębie gatunków chronionych”.*

Biorąc powyższe pod uwagę orzeczono jak w sentencji.

Przed przystąpieniem do usunięcia drzew objętych niniejszym zezwoleniem, prosimy o zapoznanie się z informacją dodatkową w zakresie ochrony przyrody oraz ochrony zwierząt, zawartą w załączniku nr 2 do decyzji.

Pouczenie:

1. W odniesieniu do drzew wymienionych w punkcie nr 1 sentencji, wobec których przewidziano zastąpienie ich innymi drzewami w punkcie 2 sentencji zezwolenia, a posadzone drzewa nie zachowują żywotności po 3 latach od dnia upływu terminu wskazanego w punkcie 3 sentencji lub przed upływem tego terminu, z przyczyn zależnych od posiadacza nieruchomości, nałożony zostanie

ponownie w drodze decyzji obowiązek wykonania nasadzeń zastępczych. W przypadku niewykonania nasadzenia zastępczego zgodnie z zezwoleniem, będą miały zastosowanie przepisy o postępowaniu egzekucyjnym w administracji. Podstawa art. 86 ust. 2 i 3 uoop.

2. Usunięcie drzew poza terminem określonym w punkcie 3 ppkt 1 sentencji potraktowane zostanie jako delikt administracyjny, o którym mowa w art. 88 ust. 1 pkt 1 uoop, polegający na usunięciu drzew bez wymaganego zezwolenia, stanowiący podstawę do wymierzenia administracyjnej kary pieniężnej w wysokości dwukrotnej opłaty za usunięcie drzew.
3. Niniejsza decyzja wygasa w przypadku nieusunięcia drzew w terminie określonym w pkt 3 ppkt 1 jej sentencji.
4. Zobowiązanie strony w punkcie 4 sentencji decyzji do powiadomienia Wydziału Ochrony Środowiska i Rolnictwa w Departamencie Ekologii i Klimatu Urzędu Miasta Łodzi o dokonaniu nowych nasadzeń ma na celu umożliwienie stwierdzenia, że strona wypełniła warunek określony w punkcie 2 sentencji decyzji.
5. Uzyskanie zezwolenia na usunięcie drzew nie zwalnia z obowiązku i odpowiedzialności karnej za nieprzestrzeganie zakazów i ograniczeń wynikających z przepisów ogólnych, dotyczących ochrony przyrody i ochrony zwierząt, w szczególności zakazu niszczenia gniazd i schronień zwierząt objętych ochroną prawną oraz humanitarnego traktowania zwierząt dzikich.
6. Decyzja podlega wykonaniu przed upływem terminu do wniesienia odwołania, jeżeli jest zgodna z żądaniem wszystkich stron lub jeżeli wszystkie strony zrzekły się prawa do wniesienia odwołania (art. 130 ust. 4 Kpa).
7. **Od niniejszej decyzji przysługuje Stronie odwołanie do Samorządowego Kolegium Odwoławczego w Łodzi, wniesione za pośrednictwem Organu, który wydał niniejszą decyzję, w terminie 14 dni od daty jej otrzymania**



z up. PREZYDENTA MIASTA ŁODZI
Piotr Gluba
KIEROWNIK
Oddział Ochrony Terenów Zieleni
Wydział Ochrony Środowiska i Rolnictwa

Załączniki:

1. Mapa z lokalizacją drzew do usunięcia oraz lokalizacją nasadzeń zamiennych.
2. Informacja dodatkowa w zakresie ochrony przyrody i ochrony zwierząt.

Otrzymuje:

1. Zarząd Zieleni Miejskiej
ul. Retkińska 41, 90-001 Łódź
2. a/a

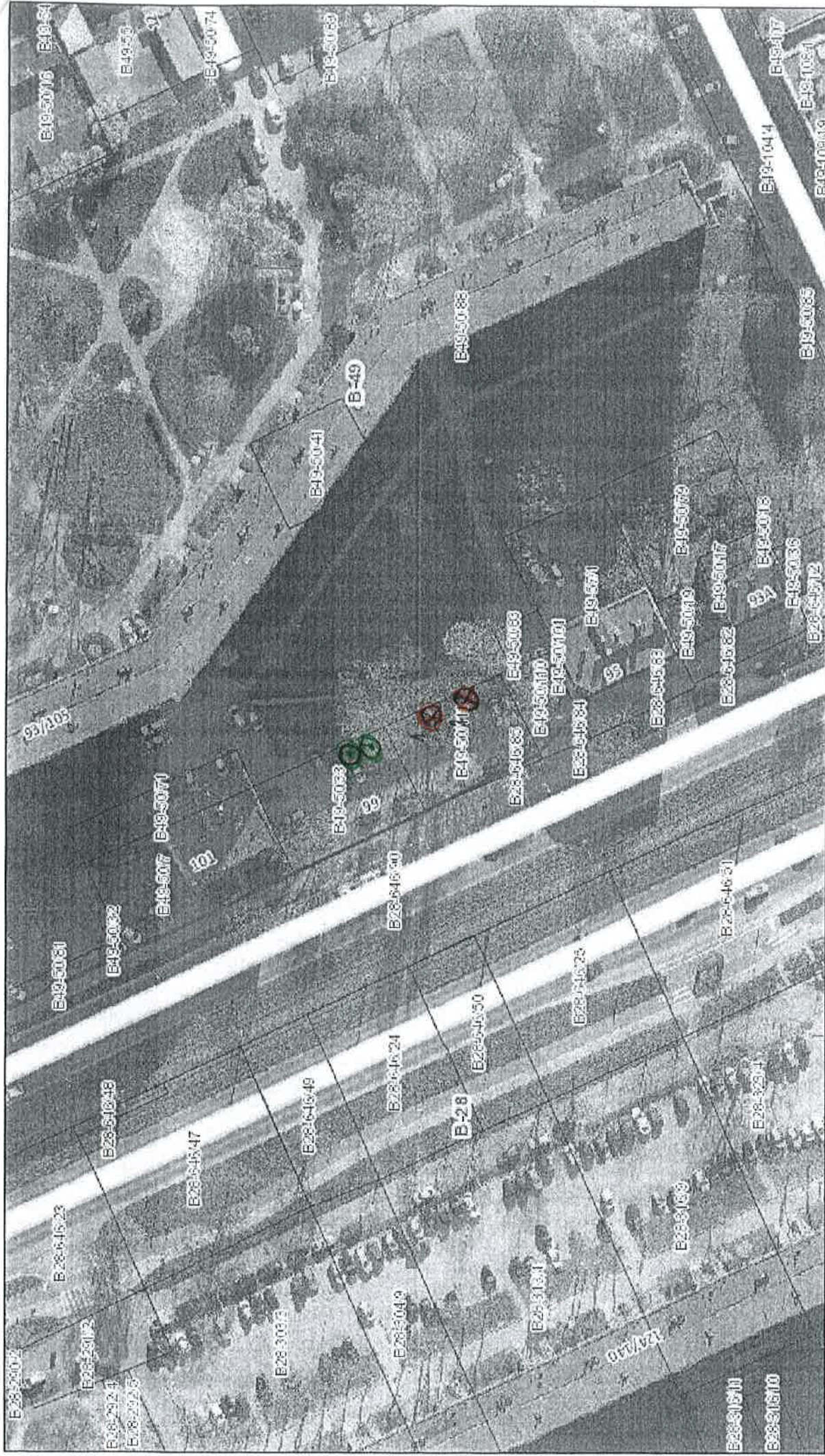
Zwolniono z opłaty skarbowej

Podstawa: ustawa z dnia 16 listopada 2006 r. o opłacie skarbowej (Dz. U. z 2022 r. poz.2142, 2236).



Administratorem danych osobowych jest Prezydent Miasta Łodzi. Dane przetwarzane są w celu realizacji czynności urzędowych. Mają Państwo prawo do dostępu i sprostowania danych, ograniczenia przetwarzania danych, usunięcia danych, wniesienia sprzeciwu i cofnięcia wyrażonej zgody, na zasadach określonych w ogólnym rozporządzeniu. Klauzula informacyjna jest dostępna na stronie www.bip.uml.lodz.pl, pod każdą ze spraw realizowanych przez Urząd Miasta Łodzi.

Zł. ZM. WP. 11.501.223. 2023. 66

Zgierska 99 (B49-50/111)



listopada 16, 2023

-  - projektowana zabudowa wraz do usunięcia
-  - projektowana zabudowa

Załącznik do decyzji
z dnia... 30.11.2023.
nr... 111/2023/1.3



1:915
Z UP. PREZ. BENTA MASTA POLI
Piotr Głuch
KIEROWNIK
Oddział Ochrony Środowiska i Reintrow

Informacja dodatkowa w zakresie ochrony przyrody i zwierząt.

1. W przypadku stwierdzenia występowania gatunków chronionych w obrębie zadrzewienia, przed przystąpieniem do usuwania drzew lub krzewów, posiadacz terenu lub wykonawca prac jest zobowiązany do uzyskania indywidualnego zezwolenia na wykonanie czynności podlegających zakazom, o których mowa w art. 51 ust. 1 i w art. 52 ust. 1 ustawy z dnia 16 kwietnia 2004 r. o ochronie przyrody (tj. w Dz. U. z 2022r. poz. 916, 1726, 2185). Zezwolenia, na podstawie art. 56 ust. 1 i 2 oraz art. 56 ust. 4 pkt 7 ww. ustawy, wydają:
 - Generalny Dyrektor Ochrony Środowiska z/s w Warszawie przy ul. Wawelskiej 52/54 – na odstępstwa od zakazów określonych w art. 51 ust. 1 pkt. 9 i ust. 1a pkt. 4 oraz w art. 52 ust. 1 pkt. 1, 3, 11 i 16 i ust. 1a pkt. 1, 7 i 8, w stosunku do gatunków objętych ochroną ścisłą;
 - Regionalny Dyrektor Ochrony Środowiska w Łodzi z/s w Łodzi przy ul. Traugutta 25 – na czynności podlegające zakazom, określonym w art. 51 ust. 1 pkt 1-8, 10 i 11 i ust. 1a pkt 1-3 i 5 oraz w art. 52 ust. 1 pkt 2, 4-10 i 12-15 i ust. 1a pkt 2-6, w stosunku do gatunków objętych ochroną ścisłą; na czynności podlegające zakazom, określonym w art. 51 ust. 1 i 1a oraz w art. 52 ust 1 i 1a, w stosunku do gatunków objętych ochroną częściową.
2. W przypadku stwierdzenia występowania w obrębie zadrzewienia zwierząt kręgowych nieobjętych ochroną gatunkową, przed przystąpieniem do usuwania roślin, wykonawca prac zobowiązany jest do powstrzymania się od czynności, które mogą prowadzić do śmierci (zabicia) zwierząt lub nosić znamiona znęcania się nad nimi, a w szczególności okaleczenia ich, zranienia, bicia, itp. – art. 6 ust. 1 i 2 ustawy z dnia 21 sierpnia 1997 r. o ochronie zwierząt. Zgodnie z treścią art. 5 ustawy o ochronie zwierząt, wykonawca zobowiązany jest do humanitarnego traktowania zwierząt, oznaczającego uwzględnienie potrzeb zwierząt i zapewnienia im opieki i ochrony przy pracach lub czynnościach związanych z realizacją uprawnień wynikających z decyzji.
3. Zarówno uzyskanie zezwolenia na usunięcie drzew lub krzewów, jak i brak obowiązku uzyskania zezwolenia na usunięcie drzew lub krzewów, o których mowa w art. 83f ust. 1 pkt 1-15 ustawy o ochronie przyrody, nie zwalnia osób lub podmiotów upoważnionych do usunięcia drzew lub krzewów od przestrzegania zakazów i ograniczeń wynikających z przepisów ogólnych, w szczególności zakazu niszczenia gniazd i schronień dziko występujących zwierząt objętych ochroną prawną. Na podstawie § 6 ust.1 pkt 8 i § 8 ust.1 pkt 6 rozporządzenia Ministra Środowiska z dnia 16 grudnia 2016 r. w sprawie ochrony gatunkowej zwierząt (Dz. U. z 2016 r., poz. 2183), w związku z § 9 pkt 1 i 2 ww. rozporządzenia, zakaz ten nie dotyczy okresu od dnia 16 października do końca lutego: w przypadku usuwania gniazd z budek dla ptaków i ssaków oraz w przypadku sytuacji, gdy usunięcie gniazd ptasich z obiektów budowlanych i terenów zieleni wymagane jest ze względów bezpieczeństwa lub sanitarnych.