

PREZYDENT MIASTA ŁODZI

Znak: DEK-OŚR-II.6131.619.2023.KPi

Łódź, dnia 10.11.2023 r.

DECYZJA ZZ/567/23

Działając na podstawie art. 104 ustawy z dnia 14 czerwca 1960 r. - Kodeks postępowania administracyjnego (tekst jednolity Dz. U. z 2023 r. poz. 775) w związku z art. 83 ust. 1, art. 83a ust. 1, art. 83c ust. 1, 3 i 4, art. 83d ust. 1 i 2, art. 86 ust. 1 pkt. 5 i 10 ustawy z dnia 16 kwietnia 2004 r. o ochronie przyrody (tekst jednolity w Dz. U. z 2023 r. poz. 1336) po rozpatrzeniu wniosku Zarządu Zieleni Miejskiej przy ulicy Retkińskiej 41

orzeka:

1. **Zezwolić Zarządowi Zieleni Miejskiej** z siedzibą przy ulicy Retkińskiej 41 na usunięcie **1 sztuki drzewa** wymienionego w tabeli nr 1, znajdującego się na terenie pasa drogowego, drogi wewnętrznej, **ul. Blacharskiej na wysokości nr 21** w Łodzi (działka nr 84/5, w obrębie B-49

Tabela nr 1. Wykaz drzewa do usunięcia

L.p.	Gatunek	Obwód pnia na wysokości 130cm	Uwagi
1	Robinia akacyjowa	138 cm	Drzewo obumarło i nie rokuje szans na wznowienie wegetacji. Drzewo z uwagi na stan fitosanitarny i lokalizację stanowi zagrożenie bezpieczeństwa ruchu drogowego.

Usytuowanie drzewa objętego zezwoleniem określone zostało w załączniku nr 1 do decyzji, stanowiącym rysunek z naniesioną lokalizacją drzewa do usunięcia.

2. **Uzależnić** wydanie zezwolenia na usunięcie drzewa wymienionego w punkcie 1 od zastąpienia go nową sadzonką drzewa w ilości **1 sztuki** jak poniżej w tabeli.

Tabela nr 2. Wykaz nasadzenia zastępczego

L.p.	Gatunek	Parametry nasadzeń (obwód pnia w cm, na wysokości 100 cm)
1	Klon pospolity „Crimson Sentry”	powyżej 16 cm

Nowe nasadzenie należy wykonać na działce ewidencyjnej o numerze 65/44 w obrębie B-47, przy ul. Łagiewnickiej 29/31, w miejscu gwarantującym prawidłowy rozwój nowej sadzonki. Planowane miejsce nasadzenia nie może kolidować z istniejącą i planowaną infrastrukturą techniczną.

3. **Ustalić** następujące, końcowe i nieprzekraczalne terminy realizacji zezwolenia:
- a) termin usunięcia drzewa wymienionego w punkcie 1 – **do 30 listopada 2024r.**;
 - b) termin wprowadzenia nasadzenia zastępczego (posadzenia nowego drzewa), o którym mowa w punkcie 2 sentencji – **do 31 grudnia 2026r.**,
- Zmiana terminu usunięcia drzewa może nastąpić jedynie na wniosek strony w decyzji - zezwoleniu zmieniającym, pod warunkiem wystąpienia z wnioskiem o zmianę przed upływem terminu wymienionego w punkcie 3a.
4. **Zobowiązać** wnioskodawcę Zarząd Zieleni Miejskiej z siedzibą przy ulicy Retkińskiej 41 do powiadomienia Wydziału Ochrony Środowiska i Rolnictwa w Departamencie Ekologii i Klimatu Urzędu Miasta Łodzi o wykonaniu nasadzenia zastępczego, o którym mowa w punkcie 2 w **terminie 14 dni od daty jego wykonania**. Do powiadomienia należy dołączyć mapę z lokalizacją posadzonego zamiennego drzewa.

Uzasadnienie

Do Wydziału Ochrony Środowiska i Rolnictwa w Departamencie Ekologii i Klimatu UMŁ wpłynął wniosek Zarządu Zieleni Miejskiej z siedzibą przy ulicy Retkińskiej 41 w sprawie wydania zezwolenia na usunięcie **1 sztuki** drzewa mieszczącego się na terenie pasa drogowego, drogi wewnętrznej ul. Błacharskiej na wysokości nr 21 w Łodzi (działka nr 84/5, w obrębie B-49). W uzasadnieniu wniosku podano, iż ww. drzewo jest silnie zamierające, zlokalizowane przy chodniku stanowi zagrożenie dla bezpieczeństwa osób i mienia. Do wniosku Strona dołączyła rysunek z lokalizacją drzewa do usunięcia oraz nasadzenia zamiennego.

Podstawę materialnoprawną rozpatrzenia przedmiotowej sprawy stanowią przepisy zawarte w rozdziale 4 ustawy o ochronie przyrody. W art. 83 ust. 1 uoop. zawarta jest zasada, że usunięcie drzew lub krzewów z terenu nieruchomości może nastąpić po uzyskaniu zezwolenia wydanego na wniosek: posiadacza nieruchomości za zgodą właściciela nieruchomości, właściciela urządzeń, o których mowa w art. 49 § 1 ustawy z dnia 23 kwietnia 1964r – Kodeks cywilny (tekst jednolity Dz. U. z 2020r. poz. 1740, 2320) – jeżeli drzewo, bądź krzew zagrażają tym urządzeniom. W myśl art. 83a ust.1 uoop. zezwolenie na usunięcie drzewa lub krzewu z terenu nieruchomości wydaje w pierwszej instancji wójt, burmistrz albo prezydent miasta w formie decyzji administracyjnej, a w przypadku gdy zezwolenie dotyczy drzewa lub krzewu z terenu nieruchomości wpisanej do rejestru zabytków – wojewódzki konserwator zabytków.

W artykułe 83b ust. 1 uoop. zawarto obligatoryjne elementy wniosku o wydanie zezwolenia na usunięcie drzew lub krzewów, które powinno zawierać: imię, nazwisko, adres, lub siedzibę wnioskodawcy, oświadczenie o posiadanym tytule prawnym władania nieruchomością albo oświadczenie o posiadanym prawie własności urządzeń, o których mowa w art. 49§ 1 Kodeksu cywilnego, zgodę właściciela nieruchomości jeśli jest wymagana, nazwę gatunku drzewa lub krzewu, obwód pnia drzewa mierzony na wysokości 130 cm, a w przypadku gdy na tej wysokości drzewo: a) posiada kilka pni – obwód każdego z tych pni, b) nie posiada wyraźnie wydzielonego pnia – podanie obwodu bezpośrednio poniżej korony drzewa. Wielkość powierzchni, z której zostanie usunięty krzew, miejsce, przyczynę, termin zamierzonego usunięcia drzewa lub krzewu oraz wskazanie czy usunięcie wynika z celu związanego z prowadzeniem działalności gospodarczej. Rysunek, mapę albo wykonany przez projektanta posiadającego odpowiednie uprawnienia budowlane projekt zagospodarowania działki lub terenu w przypadku realizacji inwestycji, dla której jest on wymagany zgodnie z ustawą z dnia 7 lipca 1994r. – Prawo budowlane – określające usytuowanie drzewa w odniesieniu do granic nieruchomości i obiektów budowlanych

istniejących lub projektowanych na tej nieruchomości. Projekt planu nasadzeń zastępczych, stanowiących kompensację przyrodniczą za usuwane drzewa lub krzewy lub projekt przesadzenia drzewa lub krzewu, wykonany w formie rysunku, mapy bądź projektu zagospodarowania nieruchomości. Decyzję o środowiskowych uwarunkowaniach albo postanowienie w sprawie uzgodnienia warunków realizacji przedsięwzięcia w zakresie oddziaływania na obszar Natura 2000, zezwolenie w stosunku do gatunków chronionych na czynności podlegające zakazom określonym w art. 51 ust. 1 pkt. 1-4 i 10 oraz w art. 52 ust. 1 pkt. 1,3,7,8,12,13,15 jeżeli zostało wydane.

Po zapoznaniu się ze złożoną dokumentacją w oparciu o ww. przepisy nie stwierdzono braków formalnych w przedłożonym wniosku, wobec czego w myśl art. 50 § 1 ustawy Kpa wyznaczono oględziny w terenie celem przeprowadzenia czynności urzędowych. W trakcie trwających na gruncie oględzin ustalono stan faktyczny, określono cechy usuwanego drzewa - jego wartość przyrodniczą, w tym rozmiar drzewa, funkcję jaką pełni w ekosystemie, wartość kulturową, walory krajobrazowe i lokalizację. W terenie stwierdzono że drzewo wnioskowane do usunięcia to robinia akacjowa o obwodzie pnia 138 cm. Drzewo obumarło i nie rokuje szans na wznowienie vegetacji. W obecnym stanie i lokalizacji stanowi zagrożenie bezpieczeństwa ruchu drogowego. Wnioskowane do usunięcia drzewo nie posiada wartości kulturowych i krajobrazowych. Na tą okoliczność sporządzono protokół oględzin oraz dokumentację fotograficzną.

Rozpoznając sprawę i oceniając zasadność przedłożonego wniosku, udzielono zezwolenia na usunięcie **1 sztuki drzewa** gatunku robinia akacjowa, wyszczególnionego w punkcie 1 sentencji decyzji.

Zasadą jest, że posiadacz nieruchomości ponosi opłaty za usunięcie drzew lub krzewów, które nalicza i pobiera organ właściwy do wydania zezwolenia na usunięcie drzew lub krzewów. Jakkolwiek treść art. 86 ust. 1 uoop zakłada wyjątki i tak nie nalicza się opłat za usunięcie : 1) „drzew lub krzewów, na których usunięcie nie jest wymagane zezwolenie; 3) drzew lub krzewów, jeżeli usunięcie jest związane z odnową i pielęgnacją drzew rosnących na terenie nieruchomości wpisanej do rejestru zabytków; 4) drzew lub krzewów, które zagrażają bezpieczeństwu ludzi lub mienia w istniejących obiektach budowlanych lub funkcjonowaniu urzędzeń, o których mowa w art. 49 § 1 Kodeksu cywilnego; 5) drzew lub krzewów, które zagrażają bezpieczeństwu ruchu drogowego lub kolejowego albo bezpieczeństwu żeglugi; 6) drzew lub krzewów w związku z przebudową dróg publicznych lub linii kolejowych; 7) drzew, których obwód pnia mierzony na wysokości 130 cm nie przekracza: a) 120 cm – w przypadku topoli, wierzb, kasztanowca zwyczajnego, klonu jesionolistnego, klonu srebrzystego, robinii akacjowej oraz platanu klonolistnego, b) 80 cm – w przypadku pozostałych gatunków drzew – w celu przywrócenia gruntów nieużytkowanych do użytkowania innego niż rolnicze, zgodnego z przeznaczeniem terenu, określonym w miejscowym planie zagospodarowania przestrzennego lub decyzji o warunkach zabudowy i zagospodarowania terenu; 8) krzewu lub krzewów rosnących w skupiskach, pokrywających grunt o powierzchni do 50m², w celu przywrócenia gruntów nieużytkowych do użytkowania innego niż rolnicze, zgodnego z przeznaczeniem terenu, określonym w miejscowym planie zagospodarowania przestrzennego lub decyzji o warunkach zabudowy i zagospodarowania terenu; 9) drzew lub krzewów w związku z zabiegami pielęgnacyjnymi drzew lub krzewów na terenach zieleni; 10) drzew lub krzewów, które obumarły lub nie rokują szansy na przeżycie, z przyczyn niezależnych od posiadacza nieruchomości; 11) topoli o obwodzie pnia mierzonym na wysokości 130 cm wynoszącym powyżej 100 cm, nienależących do gatunków rodzimych, jeżeli zostaną zastąpione w najbliższym sezonie vegetacyjnym drzewami innych gatunków; 12) drzew lub krzewów, jeżeli usunięcie wynika z potrzeb ochrony roślin, zwierząt i grzybów objętych ochroną gatunkową lub ochrony siedlisk przyrodniczych; 13) drzew lub krzewów

z grobli stawów rybnych; 14) drzew lub krzewów, jeżeli usunięcie jest związane z regulacją i utrzymaniem koryt cieków naturalnych, wykonywaniem i utrzymaniem urządzeń wodnych służących kształtowaniu zasobów wodnych oraz ochronie przeciwpowodziowej w zakresie niezbędnym do wykonania i utrzymania tych urządzeń; 15) drzew lub krzewów usuwanych z terenu poligonów lub placów ćwiczeń, służących obronności państwa. 2. W przypadkach, o których mowa w ust. 1, jeżeli wydanie zezwolenia na usunięcie drzewa lub krzewu zostało uzależnione od przesadzenia tego drzewa lub krzewu albo wykonania nasadzeń zastępczych, a przesadzone albo posadzone drzewo lub krzew nie zachowały żywotności po 3 latach od dnia upływu terminu wskazanego w tym zezwoleniu na ich przesadzenie lub wykonanie nasadzeń zastępczych, lub przed upływem tego okresu, z przyczyn zależnych od posiadacza nieruchomości, organ właściwy do wydania zezwolenia na usunięcie drzewa lub krzewu nakłada ponownie w drodze decyzji obowiązek wykonania nasadzeń zastępczych. Przepisy art. 83c ust. 4 oraz art. 83d ust. 2 i 4 stosuje się odpowiednio. 3. W przypadku niewykonania nasadzeń zastępczych, o których mowa w ust. 2, zgodnie z zezwoleniem na usunięcie drzewa lub krzewu, stosuje się przepisy o postępowaniu egzekucyjnym w administracji”.

W przedmiotowej sprawie drzewo wskazane do usunięcia obumarło i nie rokuje szans na wznowienie vegetacji. Ponadto z uwagi na stan fitosanitarny i lokalizację stanowi potencjalne zagrożenie bezpieczeństwa ruchu drogowego. Wobec powyższego zezwolenia na usunięcie drzewa udzielono bez pobrania opłaty z tego tytułu, zgodnie z art. 86 ust. 1 pkt. 5 i 10 ustawy z dnia 16 kwietnia 2004 r. o ochronie przyrody cyt.: „art. 86 ust. 1. Nie nalicza się opłat za usunięcie: pkt. 5) drzew lub krzewów, które zagrażają bezpieczeństwu ruchu drogowego lub kolejowego albo bezpieczeństwu żeglugi; 10) drzew lub krzewów, które obumarły lub nie rokują szansy na przeżycie, z przyczyn niezależnych od posiadacza nieruchomości”.

Jednocześnie, biorąc pod uwagę deklarację wykonania nasadzenia zamiennego oraz przedłożony przez wnioskodawcę projekt planu nasadzenia zamiennego, a także uwzględniając fakt, iż usuwane drzewo posiadało wartość przyrodniczą oraz mając na uwadze potrzebę odnawiania zasobów składników przyrody, w myśl art. 83c ust. 3 i art. 83d ust. 2 ustawy o ochronie przyrody, cyt.: „art. 83 c ust. 3. Wydanie zezwolenia na usunięcie drzewa lub krzewu może być uzależnione od określenia przez organ nasadzeń zastępczych lub przesadzenia tego drzewa lub krzewu. Art. 83d ust. 2. W przypadku uzależnienia wydania zezwolenia na usunięcie drzewa lub krzewu od wykonania nasadzeń zastępczych, zezwolenie to określa dodatkowo: 1) miejsce nasadzeń; 2) liczbę drzew lub wielkość powierzchni krzewów; 3) minimalny obwód pnia drzewa na wysokości 100 cm lub minimalny wiek krzewów; 4) gatunek lub odmianę drzew lub krzewów; 5) termin wykonania nasadzeń; 6) termin złożenia informacji o wykonaniu nasadzeń”, zezwolenie na jego usunięcie zostało uzależnione od spełnienia warunku, określonego w punkcie 2 sentencji decyzji, w terminie określonym w podpunkcie b) w punkcie 3 jej sentencji, w celu zrekompensowania ubytku w ekosystemie miasta. W interesie Strony leży, by zakupiony materiał nasadzeniowy był jak najlepszej jakości oraz został objęty pracami pielęgnacyjnymi gwarantującymi utrzymanie vegetacji.

W dniu oględzin terenowych przeprowadzonych przez organ w obrębie drzewa wnioskowanego do usunięcia nie stwierdzono obecności gatunków chronionych (art. 83c ust. 1 ustawy z dnia 16 kwietnia 2004 r. o ochronie przyrody) cyt.: „Organ właściwy do wydania zezwolenia na usunięcie drzewa lub krzewu przed jego wydaniem dokonuje oględzin w zakresie występowania w ich obrębie gatunków chronionych”.

Biorąc powyższe pod uwagę orzeczono jak w sentencji.

Pouczenie:

1. W odniesieniu do drzewa wymienionego w punkcie nr 1 sentencji decyzji, wobec którego przewidziano zastąpienie go nowym drzewem w punkcie 2 sentencji zezwolenia, a posadzone drzewo nie zachowa żywotności po 3 latach od dnia upływu terminu wskazanego w punkcie 3 ppkt. b sentencji lub przed upływem tego terminu, z przyczyn zależnych od posiadacza nieruchomości, nałożony zostanie ponownie w drodze decyzji obowiązek wykonania nasadzenia zastępczego. W przypadku niewykonania nasadzenia zastępczego zgodnie z zezwoleniem, będą miały zastosowanie przepisy o postępowaniu egzekucyjnym w administracji. Podstawa art. 86 ust. 2 i 3 uoop.
2. Usunięcie drzewa poza terminem określonym w punkcie 3 ppkt a sentencji decyzji potraktowane zostanie jako delikt administracyjny, o którym mowa w art. 88 ust. 1 pkt 1 uoop, polegający na usunięciu drzewa bez wymaganego zezwolenia, stanowiący podstawę do wymierzenia administracyjnej kary pieniężnej w wysokości dwukrotnej opłaty za usunięcie drzewa.
3. Niniejsza decyzja wygasa w przypadku nieusunięcia drzewa w terminie określonym w pkt. 3 ppkt a sentencji decyzji.
4. Zobowiązanie strony w punkcie 4 sentencji decyzji do powiadomienia Wydziału Ochrony Środowiska i Rolnictwa w Departamencie Ekologii i Klimatu Urzędu Miasta Łodzi o dokonaniu nowego nasadzenia ma na celu umożliwienie stwierdzenia, że strona wypełniła warunek określony w punkcie 2 sentencji decyzji.
5. Uzyskanie zezwolenia na usunięcie drzewa nie zwalnia z obowiązku i odpowiedzialności karnej za nieprzestrzeganie zakazów i ograniczeń wynikających z przepisów ogólnych, dotyczących ochrony przyrody i ochrony zwierząt, w szczególności zakazu niszczenia gniazd i schronień zwierząt objętych ochroną prawną oraz humanitarnego traktowania zwierząt dzikich.
6. **Od niniejszej decyzji przysługuje stronom odwołanie do Samorządowego Kolegium Odwoławczego w Łodzi, wniesione za pośrednictwem organu który wydał niniejszą decyzję, w terminie 14 dni od daty jej otrzymania.**



z up. PREZYDENTA MIASTA ŁODZI
Piotr Gluś
KIEROWNIK
Oddział Ochrony Terenów Zieleni
Wydział Ochrony Środowiska i Rolnictwa

Załączniki:

1. Mapy z lokalizacją drzewa do usunięcia oraz nasadzeniem zamiennym.

Otrzymuje:

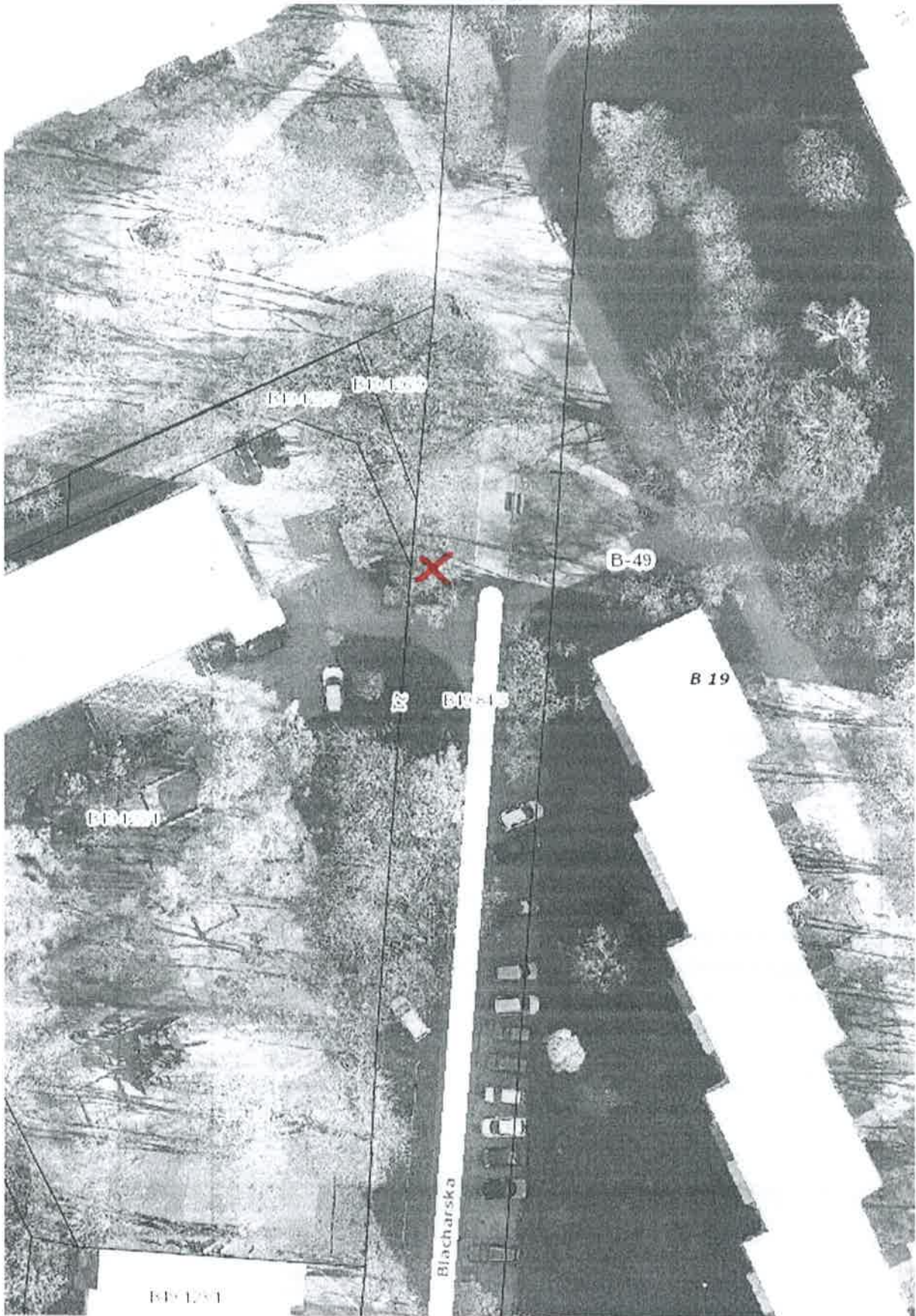
1. Zarząd Zieleni Miejskiej w Łodzi
94- 004 Łódź, ul. Retkińska 41
2. a/a

Do wiadomości:

1. Zarząd Dróg i Transportu
90-002 Łódź, ul. Tuwima 36

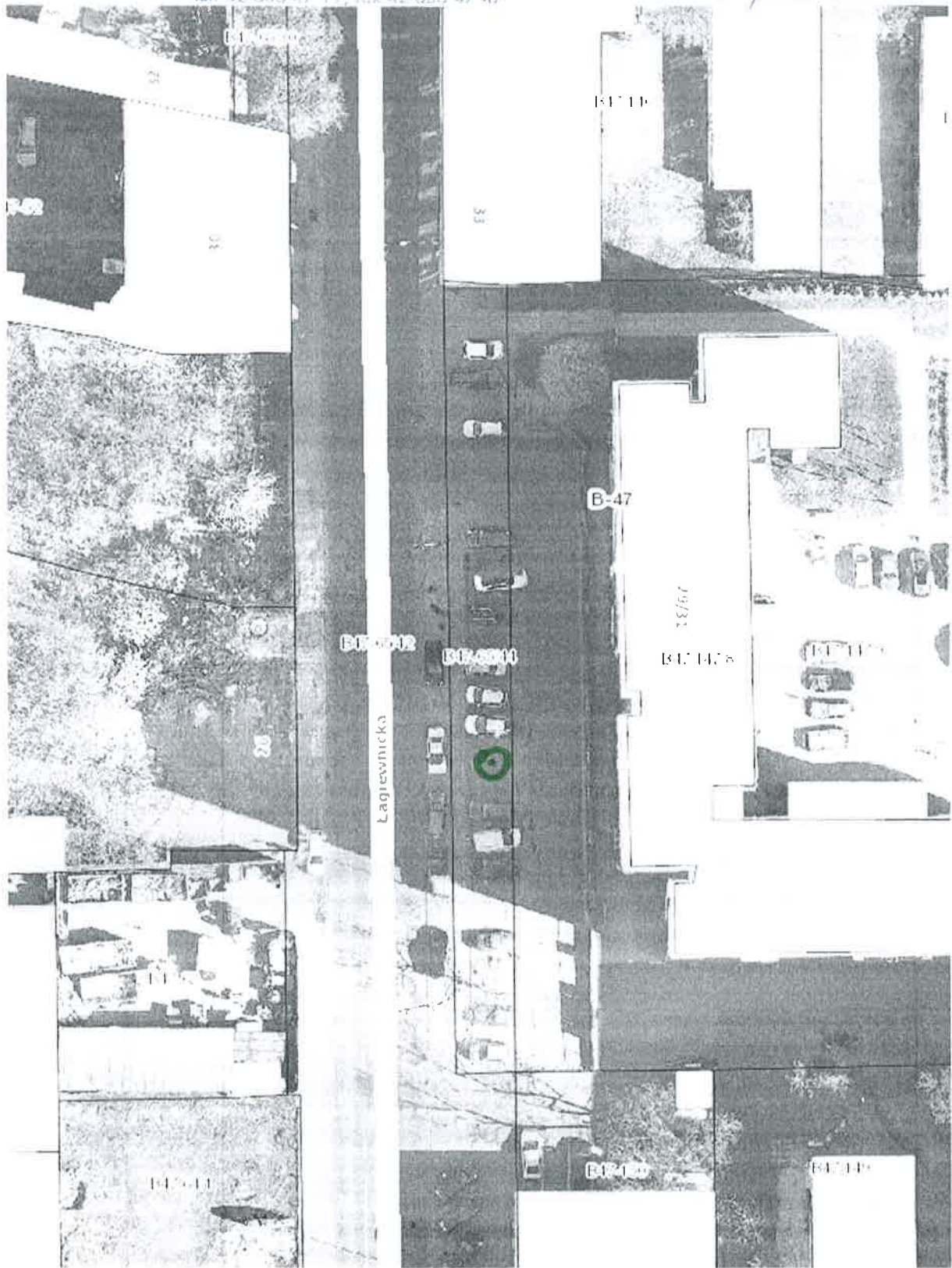
Zwolniono z opłaty skarbowej.

Podstawa: ustawa z dnia 16 listopada 2006 r. o opłacie skarbowej (Dz. U. z 2022r. poz. 2142, 2236).



X - drzewo do usunięcia

z up. PREZYDENTA MIASTA ŁODZI
Piotr Głuba
KIEROWNIK
Oddział Ochrony Terenów Zielonych
Wydział Ochrony Środowiska i Rolnictwa



🟢 - nasadzenie zamienne

z up. PREZYDENTA MIASTA ŁODZI

Piotr G...
KIEROWYK
Oddział Ochrony Środowiska i Rolnictwa
Wydział Ochrony Środowiska i Rolnictwa